



Разрушенный дом в селе Руботнол джамоата Чилдара, Тавильдаринский район

**Отчет о предварительной оценке
Землетрясение магнитудой 5.7
Раштская долина, Районы Республиканского Подчинения, Таджикистан**

Дата проведения оценки: 16 – 17 мая 2012 года.
Отчет подготовлен: Секретариат РЕАКТ в Душанбе.
Члены группы быстрой оценки:

1. Подполковник Абдулносир Бекташев, Комитет по ЧС и ГО
2. Низомидин Ибрагимов, Министерство Здравоохранения
3. Рахима Мукаиршоева, ВОЗ
4. Умед Аминов, ОКПТ
5. Вадим Нигматов, УКГВ ООН
6. Хурсанд Шахбозбеков, ФОКУС
7. Амит Кумар, АКДН
8. Иршад Джамал АКДН
9. Музафар Нодиров, ВПП
10. Маруф Кандиков, ПУРСБ ПРООН

Районы оценки:

1. Нурабадский район, джамоат Чилдара, кишлак Лангар
2. Тавильдаринский район, джамоат Чилдара, кишлак Сафедхок
3. Тавильдаринский район, джамоат Чилдара, кишлак Руботнол
4. Тавильдаринский район, городок Тавильдара
5. Тавильдаринский район, джамоат Чилдара, кишлак Худжаи Хумоз
6. Раштский район, джамоат Калаи Сурх, кишлаки Лангара, Кадара и Кулоба

Методы оценки:

Наблюдения/осмотр местности, опрос и обсуждения с местными властями и жителями, фото и видео записи.

DISTRICTS AFFECTED BY THE EARTHQUAKE ON 13 MAY 2012



Ситуационный обзор

Землетрясение магнитудой 5.7 по шкале Рихтера (<http://www.emsc-csem.org/Earthquake/earthquake.php?id=266286>) произошло в ночь 13 мая 2012 года в Раштской долине (центральная часть Таджикистана). В результате землетрясения существенный ущерб был нанесен трем районам - Нурабад, Рашт и Тавильдара. По предварительным данным один человек погиб и более 2,531 остались без крова, в результате полного разрушения 113 жилых домов, а так же частичного повреждения 231 жилого дома.

Информация о нанесенном ущербе домохозяйствам предоставлена со стороны Комитета по ЧС и ГО и по окончании детальной оценки ущерба может измениться. Пострадавшие районы находятся в горной местности Таджикистана.

16 мая 2012 года, Президент страны, Эмомали Рахмон посетил Раштский и Тавильдаринский районы для ознакомления с ситуацией на месте бедствия и распределения указаний ответственным лицам/ведомствам по реагированию.

Задействованная Комиссия по Чрезвычайным Ситуациям, а в частности по вопросам «ликвидации последствий землетрясения» (далее Комиссия), проводит детальную оценку ущерба и нужд, а так же координирует проводимые меры по реагированию. По последним данным, данная Комиссия завершила оценку ущерба в Тавильдаринском районе 21 мая 2012 года и приступила к оценке ущерба в Нурабадском районе.

Ущерб жилому сектору

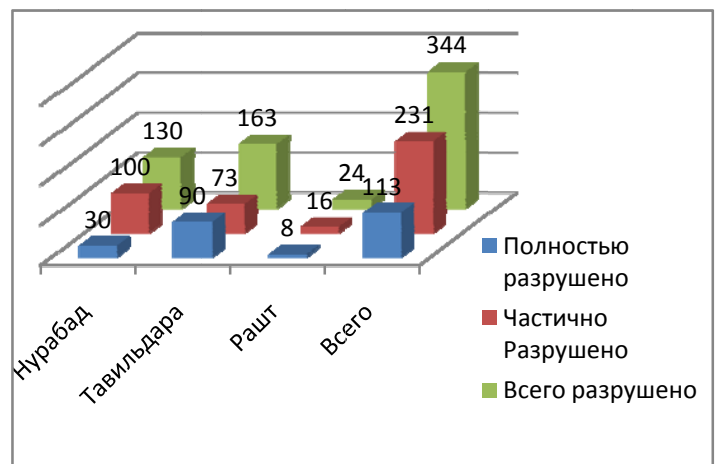
Таблица 2 справа представляет предварительные данные по нанесенному ущербу жилому сектору (данные предоставлены Комиссией 18-го мая 2012 года).

Общее количество разрушенных и поврежденных жилых домов в Раштском районе меньше, чем в Нурабадском и Тавильдаринском районах. Наибольший ущерб был нанесен кишлаку Лангарак Раштского района, где полностью были разрушены 8 жилых домов, в результате землетрясения, а так же вызванного им оползня. Следует отметить, что почва в пострадавших районах была влажной, в момент землетрясения, в связи с обильными осадками.

Способы домостроительства в пострадавших районах различаются, в зависимости от доступности тех или иных строительных материалов на местах. Большинство разрушенных домов были построены в течении последних 10-15 лет из глины или камня. В

Таблица 1: Пострадавшие районы		
Район	Джамоат	Кишлак
Рашт	Хиджборак	Хазорчашма, Гулхан
	Калаи Сурх	Лангарак, Хост, Кулоба
	Аскалон	Аскалон, Сари Шухон
Нурабад	Хумдон	Хумдон, Холибек, Тухджи, Сарикош, Пустин, Дузон, Йофуч, Шахрисабз, Оби Лурд, Гарданга, Шерози, Тиргар, Ходжаи Шанбе, Маргузори Сир.
	Самсолик	Лангар, Пандовчи, Таг, Калиназар, Гуломон
	Муджихавр	
Тавильдара	Яхак - Юст	Рогун, Яхчдара
	Тавильдара	Городок Тавильдара
	Чилдара	Хамдара, Чашмаи Кабуд, Гирбод, Руботнол, Гарибон.

Таблица 2 Поврежденные дома по районам



Раштском и Нурабадском районах глина является основным строительным материалом, соответственно дома построены традиционным способом - уложенные друг на друга глиняные блоки. Этот способ позволяет завершить строительство дома в течение нескольких месяцев, при благоприятных погодных условиях.

В Тавильдаринском районе, дома построены из камня. Этот способ домостроительства требует больше времени и затрат. По наблюдениям членов оценочной группы, в разрушенных и поврежденных домах не были предусмотрены какие либо меры сейсмической безопасности.

Как показывает рисунок 1, стены несущие вес кровли и потолка остались неповрежденными, в то время как боковые стены разрушены. Большинство пострадавших людей смогли выбежать через открытые щели образованные в результате обрушения стен (в большинстве случаев двери были заблокированы). Несмотря на существенный ущерб нанесенный многим домам, отсутствие человеческих жертв является результатом того, что крыши большинства домов не обрушились.

Отсутствие рынка строительных материалов в Нурабадском и Тавильдаринском районах является одной из причин сложившейся ситуации. В результате опроса было выявлено, что основные строительные материалы как цемент, лесоматериал, шифер, арматура и другие закупаются с рынков города Душанбе и Раштского района. Транспортные расходы, связанные с перевозкой строительного материала, в результате накладываются на его стоимость.

Оценочная группа посетила четыре дома, два в кишлаке Кадара и два в кишлаке Лангарак (Джамоат Калаи Сурх, Раштский район), которые были построены после землетрясения 2007 года, с соблюдением мер по сейсмическому усилению, один из которых (в кишлаке Лангарак) находится в непосредственной близости с поврежденными домами.

Все четыре дома не были повреждены и находятся в хорошем состоянии, демонстрируя эффективность и необходимость соблюдения мер по сейсмическому усилению. Группа предлагает провести более детальное обследование жилых домов построенных в 2007 году для оценки их сейсмической устойчивости и рациональности дальнейшего использования данной методики.



Рисунок 1. Частично разрушенный дом в кишлаке Руботнол

Водоснабжение и Санитария

Землетрясение не нанесло ущерба водоснабжению и не ограничило доступ к питьевой воде в пострадавших кишлаках, за исключением кишлака Лангарак, где система водоснабжения была повреждена в результате схода оползня.

В целом, основными источниками воды в пострадавших кишлаках являются горные родники. Всего в нескольких кишлаках снабжение питьевой водой из родников обеспечивается через трубы. В остальных кишлаках родниковая вода поставляется через открытые каналы, либо непосредственно из рек, доставляемая гужевым транспортом (в основном на осликах) или пешком в ведрах и канистрах. Вода, получаемая населением в таких условиях, не является безопасной для питья.

Здравоохранение

Центральная Районная Больница (ЦРБ) Тавильдаринского района, медицинский пункт в кишлаке Нурабад (Нурабадский район) и местная сельская больница (МСБ) в кишлаке Чильдара (Тавильдаринский район) продолжают работать. Незначительный ущерб был нанесен ЦРБ Тавильдары и оценивается со стороны Министерства Здравоохранения для определения ее безопасности для дальнейшего использования. МСБ Чильдары также была повреждена и нуждается в более детальной оценке.

Как сообщают местные органы здравоохранения, около 40 пациентов обратились за медицинской помощью с незначительными травмами в результате землетрясения. Трое пострадавших с более серьезными травмами все еще госпитализированы.

Местный медперсонал выразил озабоченность по поводу возможного воздействия землетрясения на психо – эмоциональное состояние населения. Медперсонал наблюдал отдельные случаи острых стрессовых реакций в различных формах у некоторых пострадавших лиц. Пострадавшие, опрошенные в нескольких кишлаках, также выразили озабоченность по поводу стресса, вызванного землетрясением. Местный медперсонал признал свои ограниченные возможности в решении психосоциальных вопросов.

Образование

Учебный год официально заканчивается 25-го мая, однако последующие годовые экзамены завершаются в середине июня. Несмотря на значительные повреждения ученики по-прежнему обучаются в школе кишлака Лангар. Команда рекомендует эвакуацию данной школы (т.е. не использовать поврежденное здание данной школы). Также рекомендуется предоставление больших палаток предназначенных для проведения занятий (для школ в кишлаках Худжаи Кулоз, Руботнол, Сафед Хок Тавильдаринского района и в кишлаке Лангар Нурабадского района). Также необходима провести оценку несущих конструкций зданий.

Продовольственная Безопасность

В результате оценки, было выявлено, что основными источниками продовольствия в пострадавших районах являются приусадебные участки, животноводство, птицеводство и садоводство. Что касается источников дохода, большинство населения производит и продает картофель, фрукты, мясо и мед. Команда пришла к выводу что незначительный ущерб был нанесен источникам питания. Исключением является, кишлак Лангарак (Рашт), где дома были разрушены оползнем и люди лишились скота и продовольственных товаров. Требуется дополнительная оценка продовольственной безопасности и оптимальных вариантов предоставления помощи. В качестве компенсации и экономической поддержки населения Правительством предоставило продукты питания пострадавшему населению (см. таблицу ниже).

Заключения оценки

Срочные Нужды:

- Эвакуация школы в кишлаке Лангар, Нурабадского района;
- Палатки для проживания пострадавшего населения в кишлаке Лангар, Нурабадского района;
- Школьные палатки для кишлаков Худжаи Кулоз , Руботнол, Сафед Хок Тавильдаринского района и для кишлака Лангар Нурабадского района;
- Структурная оценка уязвимости социальных инфраструктур (школы, больницы, мед пункты и тд.);
- Провести дополнительную оценку нужд по восстановлению.

Долгосрочная нужды:

- Строительные материалы (цемент, арматура, древесина и тд.) и обучающие курсы по сейсмически устойчивому строительству являются одними из основных нужд. Строительный сезон продлится еще 2-3 месяца до наступление холодов. Если строительные материалы в необходимых количествах не будут предоставлены в ближайшее время, население будет восстанавливать свои дома таким же сейсмо-уязвимым методом, как и раньше.
- Срочное предоставление обучающих курсов/тренингов местных строителей (каменщики, плотники) и тренинги по повышению осведомленности пострадавшего населения о сейсмо-безопасном строительстве.
- Дополнительные временные убежища (палатки), предметы домашнего обихода и продукты питания для компенсации потерянного дохода , так как пострадавшие будут преимущественно заниматься строительством домов до наступления зимы.

- Поскольку некоторые семьи проживают в палатках или с другими семьями, необходимо продолжить мониторинг ситуации в сфере здравоохранения. В связи с холодной температурой воздуха по ночам, а так же в связи с обильными осадками влажность воздуха в зоне бедствия остается высокой. Эти условия могут негативно воздействовать на общее здоровье населения, особенно на уязвимые слои, такие как дети и пожилые люди.
- На уровне общин поддержать мероприятия, предоставляющие психологическую поддержку пострадавшим, а так же поддержать местных медицинских работников в предоставлении помощи самостоятельно при необходимости.

Помощь предоставленная пострадавшему населению на 17 мая 2012 года:

Вид помощи	Районы			Всего
	Тавильдара	Рашт	Нурабад	
Президентский Резервный Фонд				
5,000 сомони (1,040 дол США) для каждой семьи, чей дом был полностью разрушен		8		40,000 сомони (8,320 дол США)
3,000 сомони (625 дол США) для каждой семьи, чей дом был поврежден		16		48,000 сомони (10,000 дол США)
1,000 сомони (210 дол США) для каждой пострадавшей семьи, не относящийся к выше упомянутым категориям	150			150,000 сомони (31,200 дол США)
Правительство Республики Таджикистан				
Мука (тон)	15	3		18
Сахар (кг)	3,750	750		4,500
Растительное масло (л)	1,500	300		1,800
Рис (кг)	3,750	750		4,500
Макаронны (кг)	1,500	300		1,800
Палатки	140	30		170
Общество Красного Полумесяца в Таджикистане				
Непродовольственные товары, семейный набор (кухонный набор, наборы гигиены, одеяло, матрасы)	65	8	20	93
Психосоциальная помощь пострадавшему населению				
Всемирная Организация Здравоохранения через Министерство Здравоохранения				
Комплект травматологических наборов для экстренных случаев	6	4		10

За более подробной информацией обращайтесь к:

- Полковник Джамшед Камолов, КЧС, Управление защиты населения и территорий
Тел: (+992 37) 221-8742;
Email: jjk@list.ru
- Секретариат РЕАКТ в городе Душанбе: тел: (+992 44) 600-5922; электронная почта: react.dushanbe@undp.org