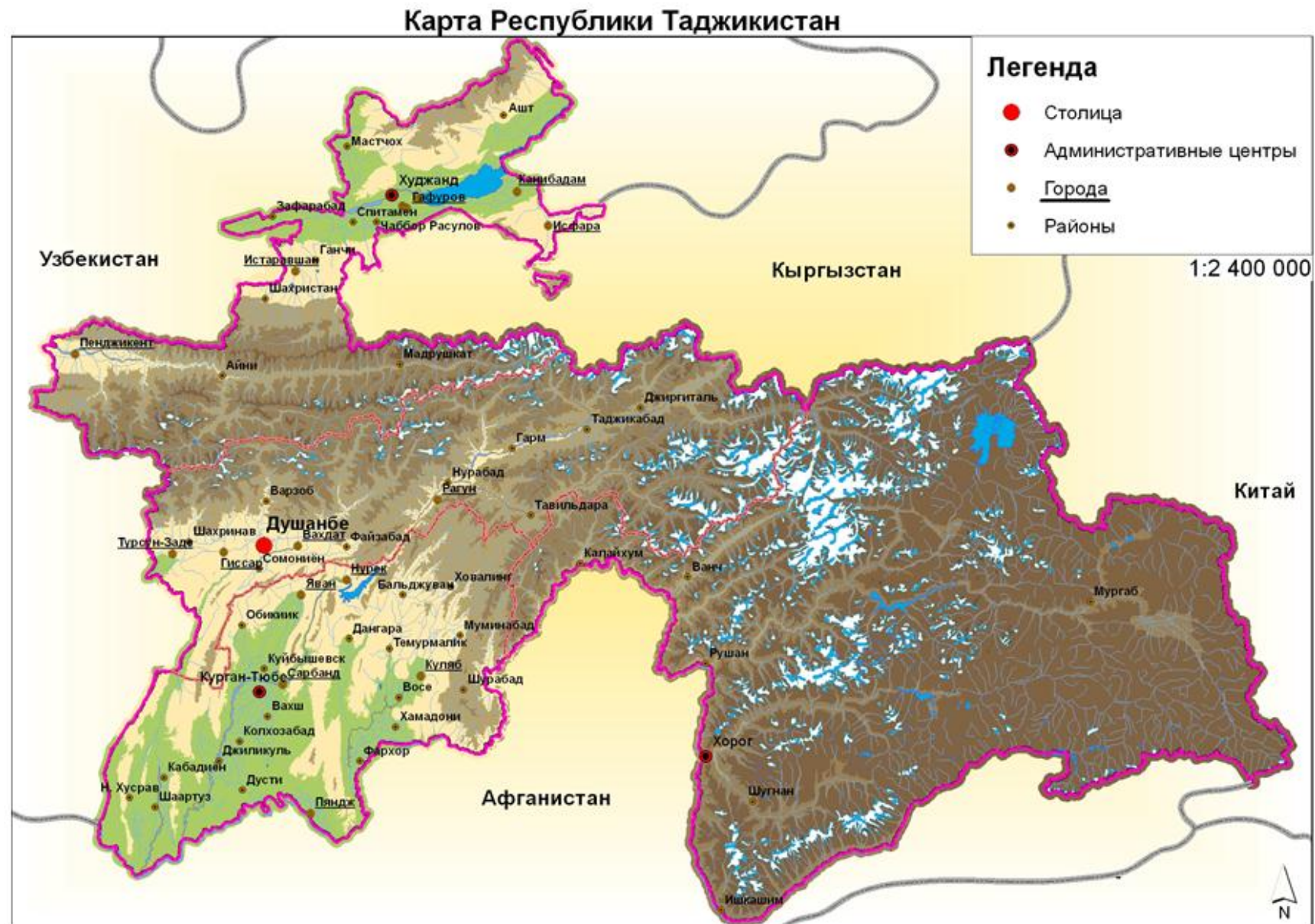


Мониторинг и Раннее Оповещение в Таджикистане

ЕЖЕМЕСЯЧНЫЙ ОТЧЕТ

ФЕВРАЛЬ 2014





ОБЩИЕ ТЕНДЕНЦИИ

УГРОЗЫ ПРИРОДНОГО ХАРАКТЕРА

По многолетним наблюдениям, в феврале 2014 года имеется высокая опасность возникновения ЧС по причине снегопадов, морозов, лавин, и слабая опасность возникновения селей и наводнений.

ПОГОДНЫЕ УСЛОВИЯ

Температуры в феврале 2014 г. будут на 1-2⁰С выше климатической нормы по всей территории республики. Месячное количество осадков ожидается больше нормы в ГБАО, больше и местами в пределах нормы в Хатлонской области и долинах РРП, меньше нормы в Согдийской области.

ЭНЕРГЕТИЧЕСКАЯ БЕЗОПАСНОСТЬ

Выработка электроэнергии в январе 2014 г. повысилась на 1,8% по сравнению с декабрем 2013 г. Уровень воды в Нурекском водохранилище в январе 2014 г. был на 10,75 м ниже по сравнению с декабрем 2013 г. В январе 2013 года от ГЭС Сангтуда-1 28,3 млн. кВт/ч электроэнергии было поставлено в Афганистан, что на 15,0 млн. кВт/ч меньше, чем за тот же период прошлого года.

ПРОДОВОЛЬСТВЕННАЯ БЕЗОПАСНОСТЬ

В Таджикистане снабжение рынков зерном и пшеничной мукой остается благоприятным в связи с достаточным поступлением зерна из местного урожая и импорта из Казахстана.

ЗДРАВООХРАНЕНИЕ

Риск роста заболеваемости острыми кишечными инфекциями возможно и остается высоким в связи с наступлением весеннего периода, так как в этот период снижаются защитные функции организма (иммунитет).

МИГРАЦИЯ

Показатели общей миграции в январе 2014 г. ниже по сравнению с тем же периодом прошлого года. В январе 2014 г. всего 62879 человек выехали из Таджикистана, что на 7,1% меньше, чем за тот же период прошлого года. Это связано с сезонной остановкой активной занятости в России, из-за холодной погоды, и возвращением трудовых мигрантов домой.

ЭКОНОМИКА

ВВП за январь 2014 года составил 2413,3 млн. сомони (506,5 млн. долларов США). Объем промышленного производства вырос на 1,7% по сравнению с тем же периодом 2013 года. Инфляция потребительских цен составила 3,6% по сравнению с январем 2013 года. В январе 2014 года внешнеторговый оборот составил 397,2 млн. долларов США, что на 7,2% меньше по сравнению с январем прошлого года. Экспорт товаров составил 70,7 млн. долларов США и импорт достиг 326,5 млрд. долларов США. Торговый баланс сложился отрицательный и составил – 255,8 млн. долларов США.

Содержание

1. УГРОЗЫ ПРИРОДНОГО ХАРАКТЕРА	4
1.1. Возможные стихийные бедствия в феврале 2014 г.	4
1.2. Стихийные бедствия в январе 2014 г.	5
2. ПОГОДНЫЕ УСЛОВИЯ	5
2.1. Прогноз на февраль 2014 г.	5
2.2. Обзор погоды за январь 2014 г.	5
3. ЭНЕРГЕТИКА.....	6
3.1. Производство электроэнергии	6
3.2. Потребление электроэнергии	7
3.3. Природный и сжиженный газ	7
3.4. Уголь	8
3.5. Уровень воды в водохранилище Нурекской ГЭС	8
4. ПРОДОВОЛЬСТВЕННАЯ БЕЗОПАСНОСТЬ	9
4.1. Отчеты о продовольственной безопасности	9
4.2. Цены на пшеничную муку	11
4.3. Цены на горючее	12
5. ЗДРАВООХРАНЕНИЕ	14
6. ЭКОНОМИЧЕСКИЕ ТЕНДЕНЦИИ	15
6.1. Общие тенденции	15
6.2. Трудовая миграция населения	16
6.3. Трудоустройство	17
6.4. Обменный курс	18
Приложение А - Прогноз погоды на февраль 2014 г.	19

1. УГРОЗЫ ПРИРОДНОГО ХАРАКТЕРА

1.1. Возможные стихийные бедствия в феврале 2014 г.

По сведениям Информационно-аналитического центра Комитета по чрезвычайным ситуациям и гражданской обороне при Правительстве Республики Таджикистан (КЧС и ГО), согласно многолетним наблюдениям, в феврале 2014 года имеется высокая опасность возникновения ЧС по причине снегопадов, морозов и лавин. Также существует слабая опасность возникновения селей (долинные районы Хатлонской области и Районы Республиканского Подчинения) и наводнений (реки Яхсу, Кызылсу, нижнее течение реки Кафирниган).



Данные о стихийных бедствиях в феврале месяце 2000-2013 гг.															
Причины стихийных бедствий	2000	2001	2002	2003	2004	2005	2006	2007	2008	2009	2010	2011	2012	2013	Всего
Ветер			4	7	5			1	2				1		20
Наводнение	1	1				1					1				4
Дождь			1	1	2	1		3		1	3		2		14
Землетрясение		1	2	1			1	7	1		2	1		5	21
Оползень, обвал, камнепад		1	2	2	1	4	2	1	1						14
Лавина		3		11	3	14	5		4	4	2	1	7	3	57
Подтопление	1					1			2					2	6
Снегопады, морозы			2	4	2	24	2	3	4	3	3		9		56
Сель		1													1
Всего	2	7	11	26	13	45	10	15	14	8	11	2	19	10	193

1.2. Стихийные бедствия в январе 2014 г.

ИАЦ/КЧС сообщает, что в январе 2014 г. произошло 5 случаев стихийных бедствий, включающих: 2 случая - по причине схода снежных лавин, 2 землетрясений и 1 случая по причине камнепада. За более подробной и последней информацией по обзору стихийных бедствий в январе 2014 г. можно обратиться к Рабочей группе СМРО по электронному адресу: earlywarning.tj@gmail.com.

2. ПОГОДНЫЕ УСЛОВИЯ¹

2.1. Прогноз на февраль 2014 г.

По прогнозам Таджикского гидрометеорологического центра среднемесячные температуры в феврале 2014 г. будут на 1-2⁰С выше климатической нормы по всей территории республики.

Месячное количество осадков ожидается больше нормы в Горно Бадахшанской Автономной Области (ГБАО), больше и местами в пределах нормы в Хатлонской области и долинах Районов Республиканского Подчинения (РРП) и меньше нормы в Согдийской области.

Среднее значение ожидаемых атмосферных осадков – февраль 2014 г.		
Регион		Выпадение осадков
Хатлонская область	Долины	28-100 мм
	Предгорья	100-150 мм
Согдийская область	Долины	17-38 мм
	Горные районы	9-20 мм
РРП	Долины	28-100 мм
	Горные районы	37-140 мм
ГБАО	Западный	9-50 мм
	Восточный	4-15 мм

(Смотрите Приложение А с более подробным прогнозом погоды на февраль 2014 г.).

2.2. Обзор погоды за январь 2014 г.

В январе месяце средняя месячная температура воздуха в долинно-предгорных районах была в пределах и местами выше на 1-2⁰С (в Пархаре, Ховалинге и Истаравшане на 1⁰С ниже), в горных и высокогорных районах на 1-2⁰С ниже нормы и составила:

- в долинах 1-3⁰С тепла,
- в горных районах 5-10⁰С мороза,
- в высокогорьях 15-17⁰С (в Булункуле 24⁰С) мороза.

Наиболее теплая погода в долинах днем наблюдалось 8-11 и 19-31 января, когда температура воздуха повышалась до 11-17⁰С тепла, в конце месяца до 20⁰С тепла, среднесуточная температура при этом была на 4-9⁰С выше среднемноголетних значений. Наиболее холодная погода наблюдалось 1-4, 13 и 15-17 января, когда

¹ Информация в разделах 2.1 и 2.2 и Приложения А основана на отчетах Государственного агентства гидрометеорологии Таджикистана.

дневная температура воздуха в долинах не превышала $-4+1^{\circ}\text{C}$, ночная температура составила $6-12^{\circ}\text{C}$ мороза, по югу $13-15^{\circ}\text{C}$ мороза. В первой декаде месяца в горных районах температура ночью понижалась до $15-20^{\circ}\text{C}$ мороза, днем $10-15^{\circ}\text{C}$ мороза.

Осадки выпадали в долинах в течение 6-7 дней при норме (6-12 дней), в горах 5-10 дней (при норме 7-15 дней). Сильные осадки выпали 12 января. В городе Душанбе за сутки выпало 52 мм (дождь с переходом в снег), высота снежного покрова достигало 26 см, а 13 января до 30см.

В январе месячное количество осадков в большинстве районах была меньше нормы лишь местами по Согдийской области и РРП больше нормы (в Пенджикенте, Искандеркуле, Дехавзе, Душанбе, Майхуре и Хушёри) и составила:

Месячная сумма осадков	
Регионы	%
Согдийская область	72-181%
Хатлонская область	23-66%
РРП	50-117%
По западу ГБАО	59-127%
По востоку ГБАО	37-122%

В течение месяца местами наблюдались туманы и усиление ветра до 18-23 м/с.

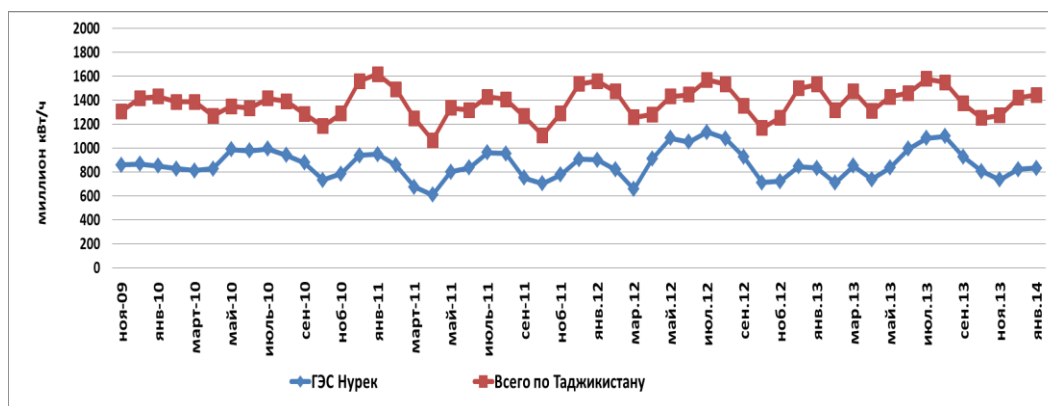
3. ЭНЕРГЕТИКА

3.1. Производство электроэнергии²

По информации из ОАХК «Барки Точик», общий объем выработки электроэнергии в январе 2014 г. составил 1440 млн. килоВатт-часов (кВт/ч) или 46,5 млн. кВт/ч в сутки. Выработка электроэнергии в январе 2014 г. повысилась на 1,8% (45,7 млн. кВт/ч) по сравнению с декабрем 2013 г. (Более подробную информацию по производству электроэнергии можете получить в Центре СМРО: earlywarning.tj@gmail.com).

Выработка электроэнергии в январе 2014 г. была на 87 млн. кВт/ч меньше по сравнению с январем 2013 г. (см. Раздел 3.5 далее). Это обусловлено снижением электропотребления Таджикской алюминиевой компанией (ТАЛКО).

Общее производство электроэнергии – декабрь 2009 г. – январь 2014 г. (млн. кВт/ч)

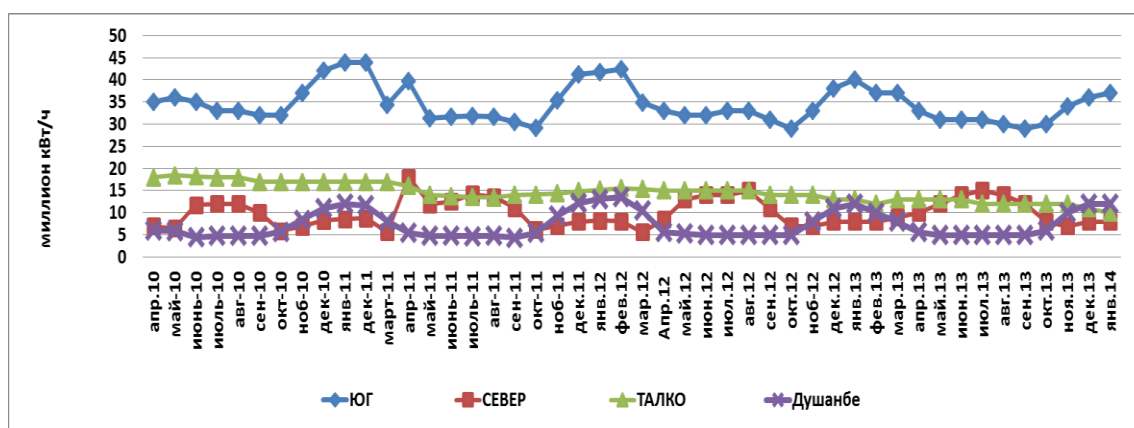


² Данные по производству и потреблению электроэнергии представлены экспертом по мониторингу и раннему оповещению из «Барки Точик».

3.2. Потребление электроэнергии

Среднесуточное потребление электроэнергии основными регионами Таджикистана и Таджикской алюминиевой компанией (ТАЛКО), крупнейшим коммерческим потребителем электроэнергии, представлено в следующей таблице. Общее потребление электроэнергии в январе 2014г. достигло 1414 млн. кВт/ч, что на 3,4% больше по сравнению с декабрем 2013 г. В январе 2014 г. потребление электроэнергии было на 70 млн. кВт/ч меньше, чем в январе 2013 г. (1484 млн. кВт/ч). В январе 2014 года от ГЭС Сангтуда-1 28,3 млн. кВт/ч электроэнергии было поставлено в Афганистан, что на 15 млн. кВт/ч меньше, чем за тот же период прошлого года. В связи с уменьшением притока воды на реке Вахш и необходимостью заполнения Нурекского водохранилища в зимний период, ограничение на подачу электроэнергии по регионам продолжается. (Более подробную информацию по потреблению электроэнергии можно получить в Центре СМРО: earlywarning.tj@gmail.com).

Общее среднесуточное потребление электроэнергии – апрель 2010 г. – январь 2014г. (млн. кВт/ч)



3.3. Природный и сжиженный газ

За весь период 2013 года поставка природного газа была приостановлена из Узбекистана – в связи с завершением контракта, который не был продлён. Новый контракт на поставку природного газа из Узбекистана на 2014 год до настоящего время не заключён.

Таджикистан осуществляет поставку сжиженного газа автомобильным и железнодорожным транспортом. Согласно оперативным данным Министерства промышленности и новых технологий РТ, предприятиями, зарегистрированными в министерстве, в январе 2014 года было импортировано в основном из Республики Казахстан и России сжиженного газа в количестве 19,3 тыс. тонн, что на 12,9 тыс. тонн больше, чем за тот же периодом прошлого года.

Более 40% автомобильного транспорта страны из-за высоких цен на бензин в качестве топлива использует сжиженный газ.

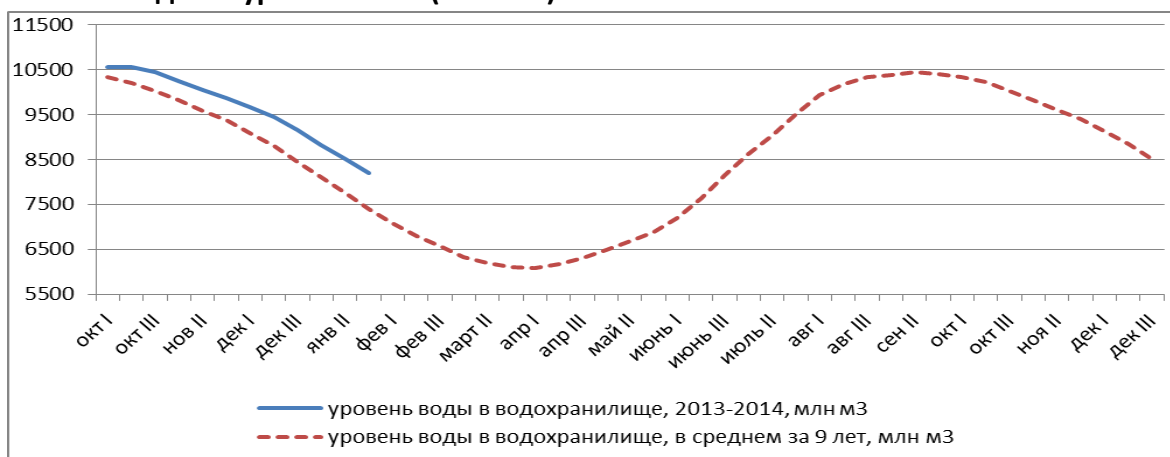
3.4. Уголь

Согласно данным Министерства промышленности и новых технологий РТ добыча угля в январе 2014 г. составила 20100 тонн, что на 10143 тонн меньше, чем в декабре 2013 г. и на 5070 тонн больше, чем за тот же период прошлого года. Производство угля повысилось вследствие перехода промышленных предприятий страны от более дорогостоящих природного газа и электроэнергии на более рентабельное топливо – уголь, для отопления и других потребностей (например, для трансформирования в газ для деятельности ТАЛКО).

3.5. Уровень воды в водохранилище Нурекской ГЭС³

Нижеследующая диаграмма **Объем воды - Нурекская ГЭС** показывает объем воды в водохранилище Нурекской ГЭС на конец января 2014 г. по сравнению со средним объемом за последние 9 лет (2004 – 2013 гг.). В конце января 2014 г. уровень воды в водохранилище Нурекской ГЭС составил 884,17 м над уровнем моря, что на 10,75 м ниже по сравнению с декабрем 2013 г., на 0,60 м ниже прошлогоднего периода и на 27,17 м выше отметки “мертвого объема” (857 м).

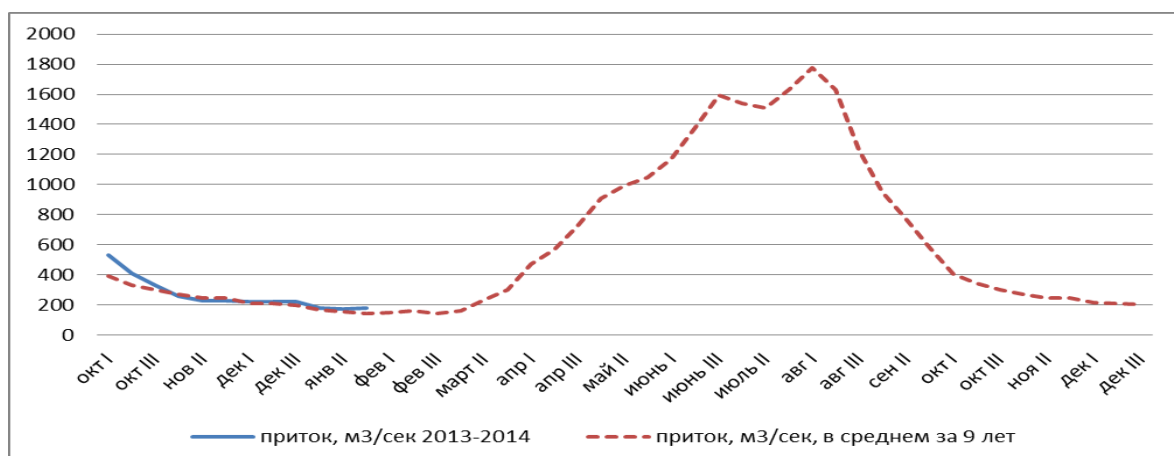
Объем воды - Нурекская ГЭС (млн. м³).



В нижеприведенной диаграмме **Приток воды в водохранилище Нурекская ГЭС** представлены объемы притоков воды в водохранилище Нурекской ГЭС. В конце января 2014 г. приток воды составил 183 м³/сек, что на 37,4 м³/сек выше среднего значения 145,6 м³/сек за 2004-2013 гг.

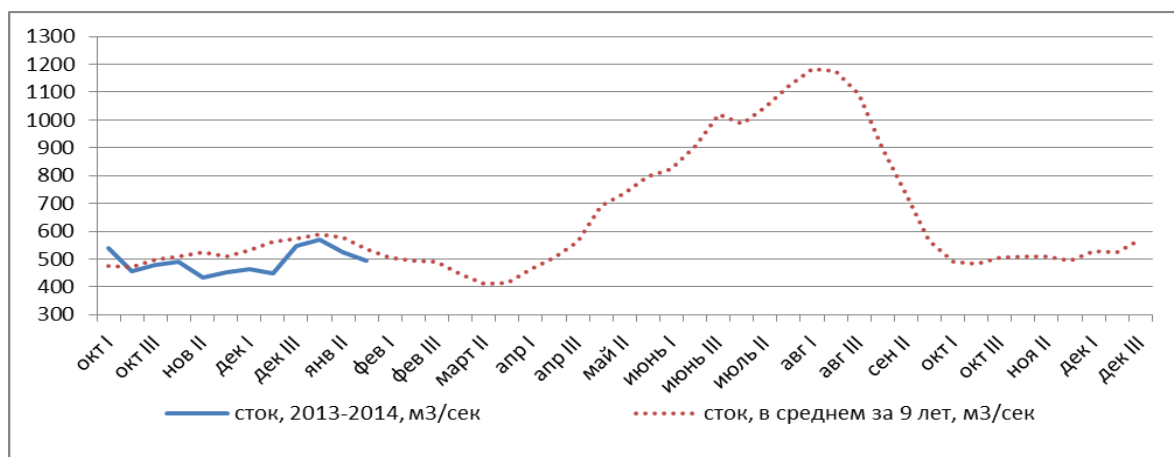
³ Данные ОАХК «Барки Точик»

Приток воды в водохранилище Нурекская ГЭС (м³/сек)



Как показано на диаграмме далее **Расход Воды из водохранилища – Нурекская ГЭС**, средний расход воды из водохранилища Нурекской ГЭС в конце января 2014 г. составил 495 м³/сек, что ниже 9-летнего среднего показателя (534,1 м³/сек).

Расход воды из водохранилища – Нурекская ГЭС (м³/сек)



4. ПРОДОВОЛЬСТВЕННАЯ БЕЗОПАСНОСТЬ

4.1. Отчеты о продовольственной безопасности

Согласно данным Министерства экономического развития и торговли РТ наиболее важные позиции в импорте продовольственной продукции занимают зерно и мука. В январе 2014 года в республику завезено 74,5 тыс. тонн зерна по средней цене 299,1 долларов США за тонну и 17,5 тыс. тонн муки по средней цене 410 долларов США за тонну, что соответственно зерно больше на 10,9 тыс. тонн, а мука меньше на 6,5 тыс. тонн по сравнению с январем 2013 года.

В январе 2014 года цены на муку на рынках страны оставались стабильными. По состоянию на 1 февраля 2014 года на рынках города Душанбе средняя цена 1 мешка

(50 кг) муки первого сорта отечественного производства составляла 130 сомони (27,0 долларов США), муки первого сорта производства Республики Казахстан – 138 сомони (28,8 долларов США).

В январе 2014 года средняя цена на импорт нефтепродуктов упала на 27,7% по сравнению с январем прошлого года и составила 853 долларов США за тонну. За этот период в республику завезено 66,5 тыс. тонн нефтепродуктов, что на 30,6 тыс. тонн больше, чем в прошлом году. Дизельного топлива импортировано 27,3 тыс. тонн по средней цене 817 долларов США за тонну, бензина – 28,7 тыс. тонн по средней цене 733 долларов США за тонну. За дополнительной информацией можно обратиться к Рабочей группе СМРО по электронному адресу: earlywarning.TJ@gmail.com.

По сведениям Министерства сельского хозяйства РТ на период до 1 февраля 2014 года произведен осенний сев зерновых культур по республике на площади 203220 гектар (га), что на 1384 га меньше по сравнению с тем же периодом прошлого года. За дополнительной информацией можно обратиться к Рабочей группе СМРО по электронному адресу: earlywarning.TJ@gmail.com.

Сетью раннего оповещения об угрозе голода за январь (FewsNet) НАБЛЮДЕНИЕ ЗА ЦЕНАМИ: цены на продовольствие за декабрь сообщается: **Цены на пшеницу в Казахстане, который является крупнейшим производителем и экспортером в регионе, стабильно снижались в течение 2013 года в связи с поступлением в продажу переходящих запасов прошлого сезона и хорошего урожая в 2013 году. В Таджикистане, цены на зерно и пшеничную муку были стабильными в период ноября по декабрь, из-за недавно завершившихся сборов урожая, которые были выше среднего и из-за достаточного объема импорта из Казахстана. Цены на пшеницу на казахстанских рынках стабильно снизились с начала этого года, но остаются на 20 процентов выше соответствующих уровню 2012 года и средних пятилетних уровней. Цены на зерно и пшеничную муку в Таджикистане были на уровне соответствующих декабря 2012 года, но на семь и 27 процентов выше относительно их среднего пятилетнего уровня.**

Цены на картофель в период с ноября по декабрь повысились из-за ограниченных поступлений из местного урожая. Цены на растительное масло, мясо и транспортное топливо были стабильными в этот период.

Перспективы

В Таджикистане снабжение рынков зерном и пшеничной мукой остается благоприятным в связи достаточным поступлением из местного урожая и импорта из Казахстана. Цена на рис, как ожидается, будет оставаться стабильной или уменьшится из-за снижения сезонного потребления. Недавний пересмотр Российской пошлины на экспорт топлива в Таджикистан может снизить

транспортные расходы и способствовать снижению цен основных продовольственных товаров в уязвимых районах за год потребления. Полный отчет FewNet можно найти на сайте: http://www.fews.net/sites/default/files/documents/reports/MONTHLY_PRICE_WATCH_A_NNEX_January2014_1.pdf

Информационный бюллетень за январь, подготовленный при поддержке проекта ФАО ООН «Содействие в усилении национальной информационной системы продовольственной безопасности Таджикистана», Минсельхозом совместно с Агентством по статистике при Президенте РТ и Министерством экономического развития и торговли, сообщает: В 2013 году наиболее всего подорожали: молоко – 22,2%, рис – 9,4%, яйца – 11,2%, масло хлопковое – 4,3%, сахар-песок – 2,1%, капуста – 4,9%, картофель – 10,2%, морковь – 43,0%, макаронные изделия – 7,8%, мясо говядина – 1,9% и баранина – 3,1%. Наряду с этим, снизились цены на: лук репчатый – 21,1%, пшеничная мука 1 сорта – 11,7%. Более подробную информацию можно получить по адресу: <http://www.foodsec.org/web/pubshome/pubsdetail/en/c/214104/>.

В отчете по оценке урожая для продовольственной безопасности в Таджикистане, подготовленной Министерством сельского хозяйства Республики Таджикистан совместно с проектом ФАО «Поддержка в усилении национальной информационной системы продовольственной безопасности в Таджикистане GCP/TAJ/007/EC» при финансовой поддержке Европейского Союза, сообщается: По результатам проведенной оценки, общий объем производства зерна должен достичь высокого уровня и составит более 1.2 млн. тонн. Предполагается, что производство пшеницы составит 789560 тонн, что на 12,8% больше по сравнению с прошлым годом и на 5% меньше, чем средний показатель за последние четыре года. В 2013/14 гг. (с июля по июнь) будет необходимость в импорте пшеницы в размере 707000 тонн для населения общей численностью 8,06 млн. человек, что на 14,5% больше предыдущего года. Все эти требования будут покрыты на коммерческой основе. Полный отчет доступен по адресу: fao-tajikistan@fao.org.

4.2. Цены на пшеничную муку⁴

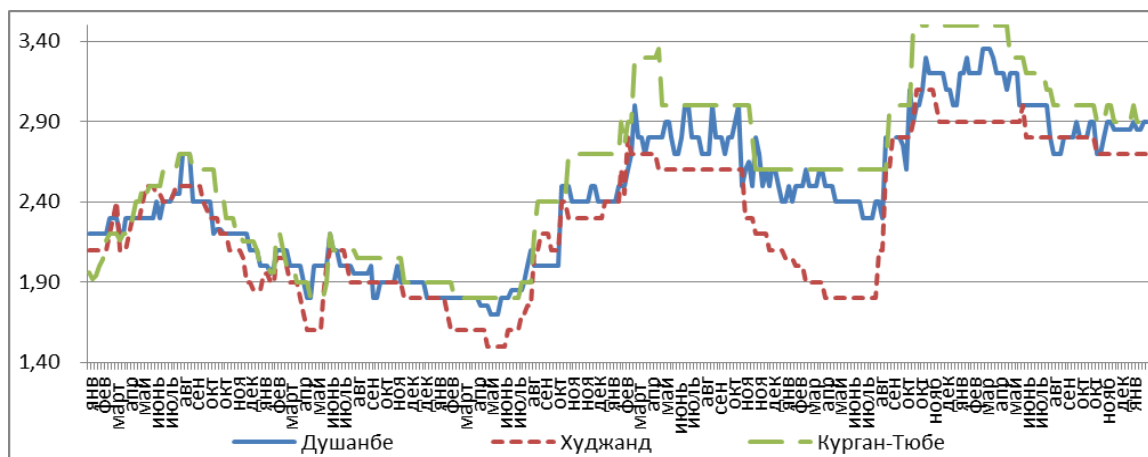
Пшеничная мука 1 сорта

В нижеследующей диаграмме представлены цены на пшеничную муку 1 сорта на рынках в Душанбе, Худжанде и Курган-Тюбе с января 2008 г. по конец января 2014г.

⁴ Цены на продовольствие и горючее взяты из Еженедельного мониторинга рынка Таджикистана, ВВПООН http://untj.org/country_context/coordination_mechanisms/agriculture&food_security/fsms/

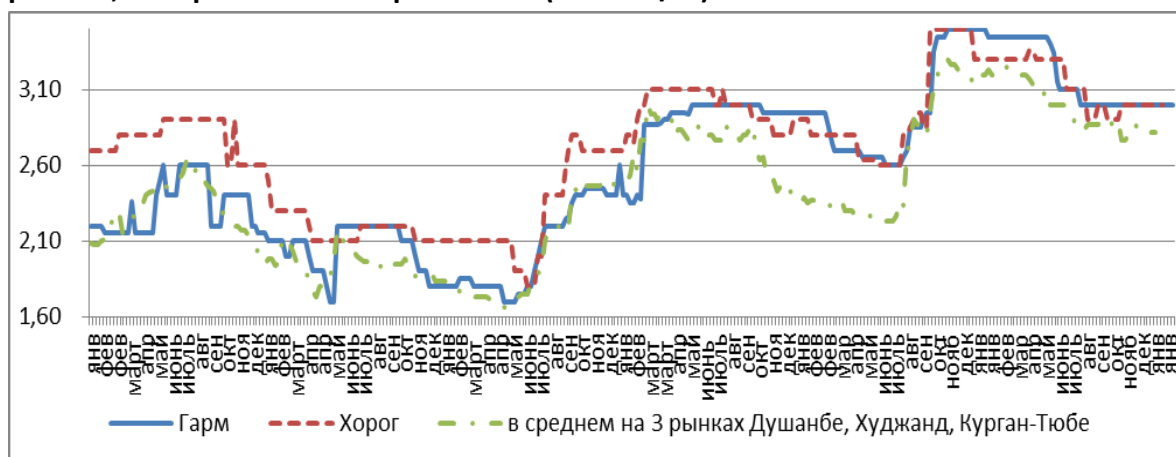
В январе 2014 года цены на пшеничную муку оставались стабильными на всех рынках городов Душанбе, Курган-Тюбе и Худжанда.

Цена на пшеничную муку 1 сорта на трех крупных рынках, январь 2008 – январь 2014 гг. (сомони/кг)



На нижеследующей диаграмме представлены цены на пшеничную муку 1 сорта на двух крупных региональных рынках в Гарме и Хороге и средние цены по Душанбе, Худжанду и Курган-Тюбе. В январе 2014 г. цены на пшеничную муку в Хороге и в Гарме оставались прежними.

Цены на пшеничную муку 1 сорта в Гарме, Хороге и в среднем на трех крупных рынках, январь 2008 – январь 2014 гг. (сомони/кг)

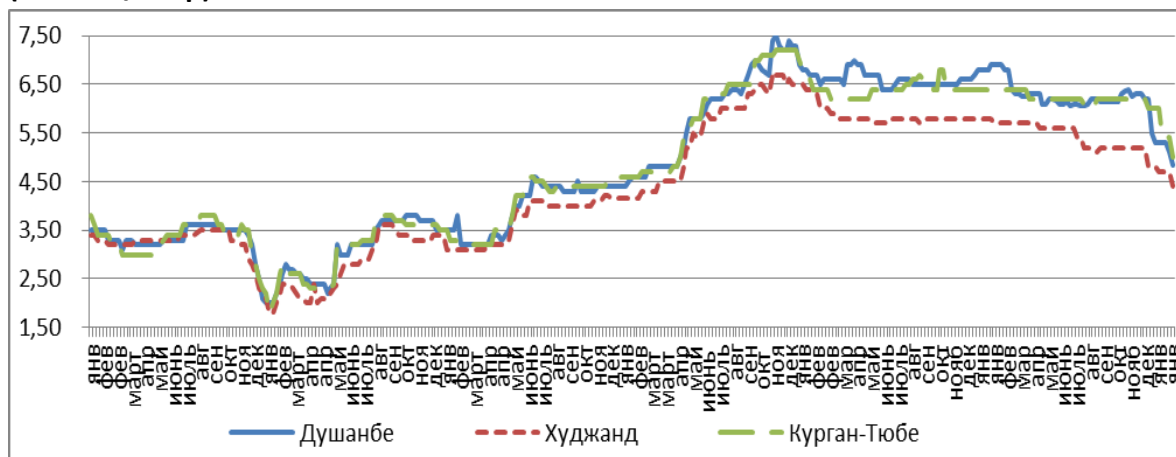


4.3. Цены на горючее

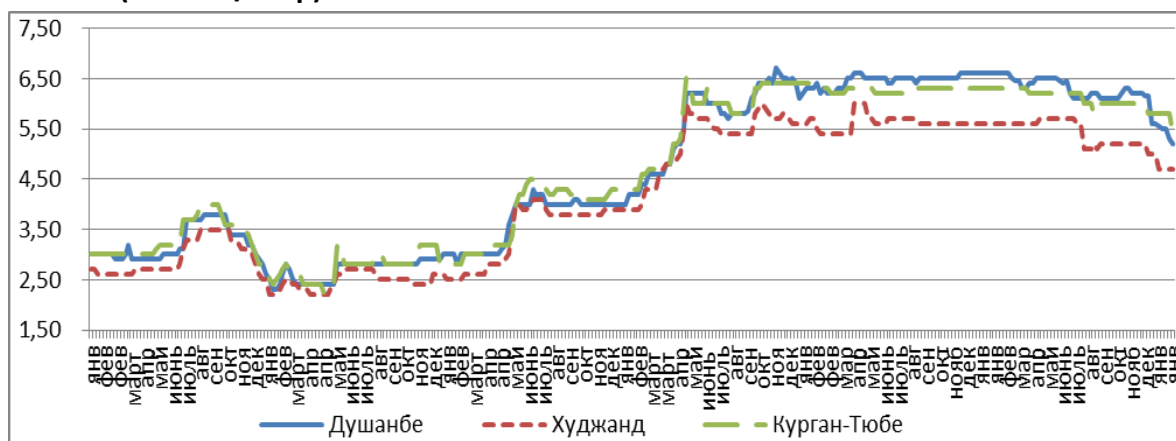
В январе 2014 г. наблюдалось понижение цен на бензин и дизельное топливо на всех рынках городов Душанбе, Худжанда и Курган-Тюбе. Российское правительство приняло решение о временном применении с 12 ноября этого года Соглашения о

беспшлинных поставках нефтепродуктов из России в Таджикистан. Отгрузки беспшлинного топлива в России начались с 20 ноября, 2013 г. и как сообщалось, цены снизились в среднем на 20%.⁵

Цены на бензин на трех крупнейших рынках, январь 2008 – январь 2014 г. (сомони/литр)



Цены на дизельное топливо на трех крупнейших рынках, январь 2008 – январь 2014 г. (сомони/литр)



⁵ <http://news.tj/ru/news/v-tadzhikistan-postupil-besposhlinnyi-benzin>

5. ЗДРАВООХРАНЕНИЕ

По сведениям Министерства здравоохранения и социальной защиты населения РТ эпидемиологическая ситуация и тенденции по основным и регистрируемым инфекционным заболеваниям до 31 января 2014 г., характеризуются как относительно благополучные, и по сравнению с аналогичным периодом 2013 года, сложились следующим образом:

- Сравнительное снижение числа случаев кишечных инфекций и болезней, передающихся через воду, в том числе острых кишечных инфекций;
- сравнительное снижение числа случаев вирусных гепатитов В и С;
- сравнительное снижение регистрации случаев укусов и ослюнений дикими и домашними животными;
- регистрация случаев бешенства среди людей в этот период не зарегистрировано;
- сравнительное снижение числа случаев брюшного тифа;
- снижение числа случаев туберкулеза среди взрослых;
- снижение числа случаев заболеваний от острых респираторных вирусных инфекций.

Статистические данные об эпидемиологической ситуации за январь 2014 года в сравнении с аналогичным периодом прошлого года				
№	Название болезни	2013	2014	Разница (-), (+)
1	Брюшной тиф	1	0	-1
2	Острые кишечные инфекции	861	739	-122
3	Вирусные гепатиты	1575	1349	-226
4	Бруцеллез	26	20	-6
5	Сибирская язва	0	0	0
6	Укусы и ослюнения	1224	1090	-134
7	Бешенство	0	0	0
8	Конго-крымская геморрагическая лихорадка (КГКЛ)	0	0	0
9	Туберкулез	352	310	-42
10	Острые респираторные инфекции	43399	42891	-508
11	Грипп	2863	2798	-65

С наступлением зимнего периода риск заболеваний от гриппа и ОРИ инфекциями остается высоким. В очагах инфекционных заболеваний проведены эпидемиологические обследования. Все необходимые противоэпидемические мероприятия проводятся своевременно и в полном объеме.

Относительно других инфекционных заболеваний эпидемиологическая ситуация оценивается как благополучная.

Ожидаемые риски на февраль месяц 2014 г. и рекомендуемые необходимые действия	
Ожидаемые риски	Рекомендуемые необходимые меры
Риск роста заболеваемости острыми кишечными инфекциями возможно и остается высоким в связи с наступлением весеннего периода, так как в этот период снижается защитные функции организма (иммунитет).	Соблюдать условия хранения и транспортировки скоропортящихся продуктов питания.
Риск заболеваний, связанных с консервированием пищевых продуктов. Возможность возникновения пищевого отравления, ботулизма сохраняется, так как еще имеются запасы консервированных продуктов у населения.	Быть внимательным к консервам домашнего приготовления. Перед употреблением соблюдать рекомендации специалистов. При выявлении сомнительных признаков в содержании консервированных банок (помутнения жидкости содержимого продукта и бомбаж крышек), необходимо провести повторную тепловую обработку продуктов при температуре от 80 ⁰ С до 100 ⁰ С в течение 15-мин. В лучшем случае отказаться от употребления таких продуктов.
Изучение статистических данных последних 4-5 лет показывают, что в период с февраля по март месяца наблюдается рост числа обращений по поводу укуса от бродячих собак.	Усилить контроль над бродячими животными, при необходимости принять меры по отлову и изоляции бродячих собак, вакцинация домашних животных.

6. ЭКОНОМИЧЕСКИЕ ТЕНДЕНЦИИ

6.1. Общие тенденции

Внутренний валовой продукт (ВВП) за январь 2014 года составил 2413,3 млн. сомони (506,5 млн. долларов США), что в сопоставимых ценах составляет 107,1 % к уровню данного периода прошлого года.

В январе 2014 года объем промышленного производства составил 827,7 млн. сомони (127,4 млн. долларов США) и вырос по сравнению с аналогичным периодом прошлого года на 1,7%. Однако следует отметить, что темпы роста промышленного производства в январе 2014 года существенно отстают от данного периода 2013 года (105,0%), что связано с падением объемов производств на предприятиях обрабатывающей промышленности. Рост промышленного производства обеспечен за счет горнодобывающей отрасли, производства и распределения электроэнергии, природного газа и воды. Доля продукции горнодобывающей промышленности составила 10,1%. Доля производственного сектора (пищевая, текстильная,

нефтехимическая и металлургическая промышленность) составила 66,6%. Доля производства и распределения электроэнергии, природного газа и водоснабжения осталась на уровне 23,3%.

Темп роста сельского хозяйства в структуре ВВП за январь 2014 года вырос на 6,3% к январю предыдущего года. Она составила 297,8 млн. сомони (62,0 млн. долларов США), включая продукцию растениеводства – 1,3 млн. сомони (0,27 млн. долларов США) или больше на 14,9%, и животноводства – 296,5 млн. сомони (61,7 млн. долларов США) или больше на 6,3%.

Уровень инфляции в потребительском секторе в январе 2014 года по сравнению с январем 2013 года составил 3,6%. Основной вклад в инфляцию внесли непродовольственные товары на 5,9%, платные услуги – 0,1% и продовольственные товары – 3,2%.

Согласно данным Министерства финансов РТ общий объем государственного бюджета за январь 2014 года составил 826,0 млн. сомони (172 млн. долларов США), или 34,2 % от ВВП.

В январе 2014 г. внешнеторговый оборот составил 397,2 млн. долларов США, что на 7,2% меньше по сравнению с январем прошлого года. Экспорт товаров составил 70,7 млн. долларов США и импорт достиг 326,5 млрд. долларов США. Торговый баланс сложился отрицательный и составил – 255,8 млн. долларов США.

6.2. Трудовая миграция населения

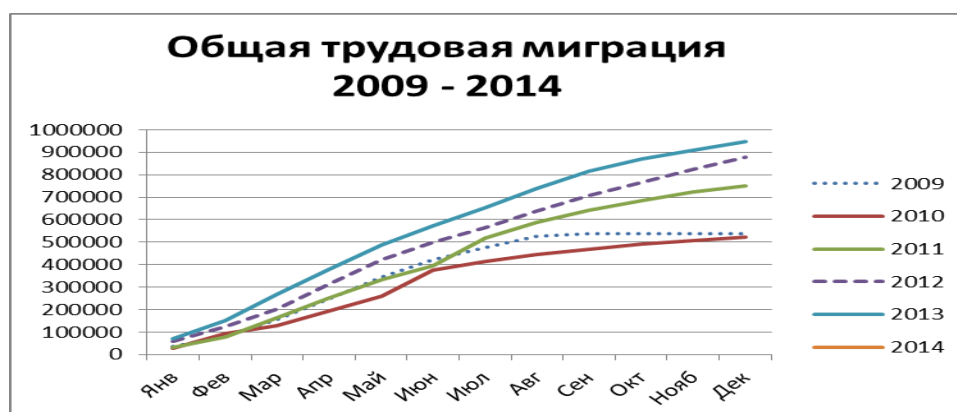
По сведениям Миграционной службы Министерства труда, миграции и занятости населения Республики Таджикистан за январь 2014 г. всего 62879 человек выехали из Таджикистана, что на 7,1% меньше, чем за тот же период прошлого года, и 44841 человек вернулись обратно.

Трудовая миграция из Таджикистана, январь 2014 г. (человек) ("—" означает отсутствие данных)				Трудовая миграция в Таджикистан, январь 2014 г. (человек) ("—" означает отсутствие данных)		
Пункт отправления	Уехали			Вернулись		
	Всего	Пол		Всего	Пол	
		Муж	Жен		Муж	Жен
Душанбе	18231	14061	4170	18870	14878	3992
РРП	16817	13832	2985	15983	12926	3057
Согдийская область	16549	13895	2654	0	0	0
Хатлонская область	9096	8768	328	8201	7878	323
ГБАО	2186	1511	675	1787	1328	459
Всего	62879	52067	10812	44841	37010	7831

Диаграмма ниже **Ежемесячная трудовая миграция за пределы Таджикистана 2009 – 2014 гг.** дает обобщение данных ежегодной трудовой миграции по годам, с 2009 г. по 2014 г.



Диаграмма **Общая трудовая миграция 2009-2014 гг.**



6.3. Трудоустройство

Согласно данным Агентства труда и занятости населения Министерства труда, миграции и занятости населения РТ, за январь 2014 г. в Агентство за помощью обратилось 8375 граждан. Из них, как граждане, ищущие работу, зарегистрированы 4609 человек и признаны официально безработными 3473 человек. За первый месяц текущего года при содействии органов службы занятости населения трудоустроено 1701 человек, что в процентном соотношении составляет 20,3% от числа всех обратившихся граждан. Основные причины незначительного количества трудоустроенных граждан состоят в том, что большинство безработных не имеют профессионально-технической подготовки или потеряли навыки в связи с длительными перерывами в работе, а также низкий уровень заработной платы, предоставляемой работодателями.

За первый месяц 2014 г. пособие по безработице получили 795 безработных на общую сумму 207,9 тыс. сомони (143 тыс. долларов США). С учетом остатков 2013 г. на 1 января 2014 г. на учете в службах Агентства состоят 77950 человека, как

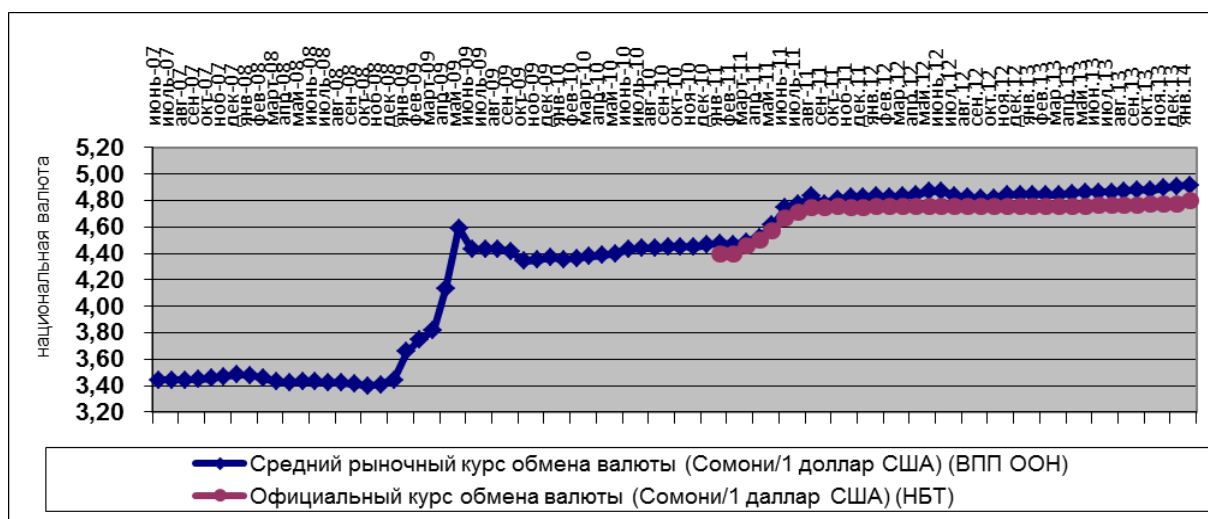
граждане, ищущие работу, из них статус безработного имеют 54619 человека. За январь 2014 г. 786 человек направлено на профессиональное обучение, 40 человека – на общественно-оплачиваемые работы.

По информации Государственного агентства социальной защиты, трудоустройства и миграции РТ за январь месяц 2014 г. было создано 4685 новых рабочих мест, что на 23,3% меньше, чем за тот же период прошлого года (6104).

6.4. Обменный курс

Нижеследующая диаграмма показывает официальный обменный курс как Национального банка Таджикистана (НБТ), так и неофициальный (рыночный) обменный курс, отмечаемый еженедельно ВПП ООН. Курс НБТ на 1 февраля 2014 г. повысился и составляет 4,8 таджикских сомони за 1 доллар США. Из офиса ВПП ООН сообщили, что средний рыночный обменный курс на 5 самых крупных рынках в Таджикистане на 1 февраля 2014 г. составил 4,92 таджикских сомони за 1 доллар США.

Обменный курс таджикского сомони по отношению к доллару США, июнь 2007 г. – январь 2014 г.





Приложение А - Прогноз погоды на февраль 2014 г.

Хатлонская область и долины Районов республиканского подчинения (РРП)

Средняя месячная температура воздуха ожидается в долинно-предгорных районах на 1-2⁰С выше климатической нормы и составит: в долинах 5-7⁰С тепла, в предгорных районах 1-3⁰С тепла. Предполагается, в течение месяца колебание температуры будет днем от 13-18⁰С тепла до 7-12⁰С тепла, ночью от 3-8⁰С тепла до 0-5⁰С тепла. В третьей пятидневке месяца ожидается кратковременная волна холода с понижением дневной температуры до 2-7⁰С тепла, ночной до -4+1⁰С.

Ожидается, что осадки (дождь, мокрый снег) будут выпадать часто (в основном во второй половине месяца). Месячное количество осадков ожидается больше и местами в пределах нормы (норма в долинных районах 28-100 мм, в предгорных районах 100-150 мм).

В отдельные дни возможно усиление западного ветра до 15-20 м/сек, туманы.

Согдийская область

Средняя месячная температура воздуха в долинно-предгорных районах ожидается в пределах нормы, а в горах на 1⁰С выше климатической нормы и составит: в долинах 1-3⁰С, в горных районах 1-6⁰С мороза. Предполагается, в течение месяца колебание температуры будет днем от 6-11⁰С тепла до 2-7⁰С тепла, ночью от 0-5⁰С мороза до -3+2⁰С. В третьей пятидневке месяца ожидается кратковременная волна холода с понижением дневной температуры до 0-5⁰С тепла, ночью до 2-7⁰С мороза.

Ожидается, что осадки будут выпадать относительно часто, но их количество будет меньше нормы (норма в долинах 17-38 мм, в горах 9-20 мм).

В отдельные дни возможно усиление ветра до 17-22 м/сек, туманы.

Горные регионы РРП и Западные регионы ГБАО

Средняя месячная температура воздуха в горных районах республиканского подчинения ожидается на 1⁰С выше климатической нормы и составит 0-5⁰С мороза. Предполагается, в течение месяца колебание температуры днем от -3+2⁰С до 0-5⁰С тепла, ночью от 4-9⁰С мороза до 0-5⁰С мороза. В третьей пятидневке месяца ожидается кратковременная волна холода с понижением дневной температуры до 1-6⁰С мороза, ночью до 7-12⁰С мороза.

Ожидается, что осадки различной интенсивности будут выпадать относительно часто, и их количество будет больше нормы (норма в горных районах РРП 37-140 мм, по западу ГБАО 9-50 мм).

В отдельные дни возможно усиление ветра до 15-20 м/сек, туманы.

Восточные регионы ГБАО

Средняя месячная температура воздуха ожидается на 1°C выше климатической нормы и составит $8-10^{\circ}\text{C}$ мороза. Предполагается, что в течение месяца температура воздуха будет колебаться днем от $0-5^{\circ}\text{C}$ до $4-9^{\circ}\text{C}$ мороза, а ночная - от $10-15^{\circ}\text{C}$ до $17-22^{\circ}\text{C}$ мороза.

Месячная сумма осадков ожидается больше нормы (норма 4-15 мм).

Целью выпуска ежемесячных отчетов по мониторингу и раннему оповещению в Таджикистане является регулярное предоставление информации и проведение краткого анализа развития природных, экономических, продовольственных, энергетических и других факторов риска в Таджикистане. Данные и информация в данном отчете предоставлены различными источниками и составлены Группой экспертов государственных организаций и учреждений Центра по мониторингу и раннему оповещению (ЦМРО) при Министерстве Экономического Развития и Торговли (МЭРТ) РТ и агентств ООН в Таджикистане. ЦМРО при МЭРТ был создан совместно с Программой Развития ООН в Таджикистане в 2010 году. Члены рабочей группы ЦМРО представляют следующие организации и учреждения:

Министерство экономического развития и торговли РТ

Министерство промышленности и новых технологий РТ

Министерство труда, миграции и занятости населения РТ

Министерство здравоохранения и социальной защиты населения РТ

Министерство сельского хозяйства РТ

Министерство внутренних дел РТ

Министерство энергетики и водных ресурсов РТ

Комитет по чрезвычайным ситуациям и гражданской обороне при Правительстве РТ

Агентство по статистике при Президенте РТ

Миграционная служба Министерства труда, миграции и занятости населения РТ

Национальный банк РТ

ОАХК «Барки точик»

ОАО «Таджиктрансгаз»

Главное управление геологии при Правительстве РТ

Государственное учреждение по гидрометеорологии

Агентство труда и занятости населения Министерства труда, миграции и занятости населения РТ

Институт геологии, сейсмостойкого строительства и сейсмологии Академии Наук РТ

Центр Мониторинга и раннего оповещения при МЭРТ не несет ответственности за качество и точность данных, представленных внешними источниками, и анализ, основанный на этих данных.

Контактная информация:

Министерство экономического развития и торговли
Таджикистана, ул. Бохтар, 37, 5-й этаж, офис 506, Душанбе 734002
e-mail: earlywarning.TJ@gmail.com
Тел. (992 37) 227-36-04

Отчет доступен на сайте:

http://www.medt.tj/index.php/ru/?option=com_content&view=article&id=116

и

http://untj.org/index.php?option=com_content&view=article&id=386&Itemid=822