



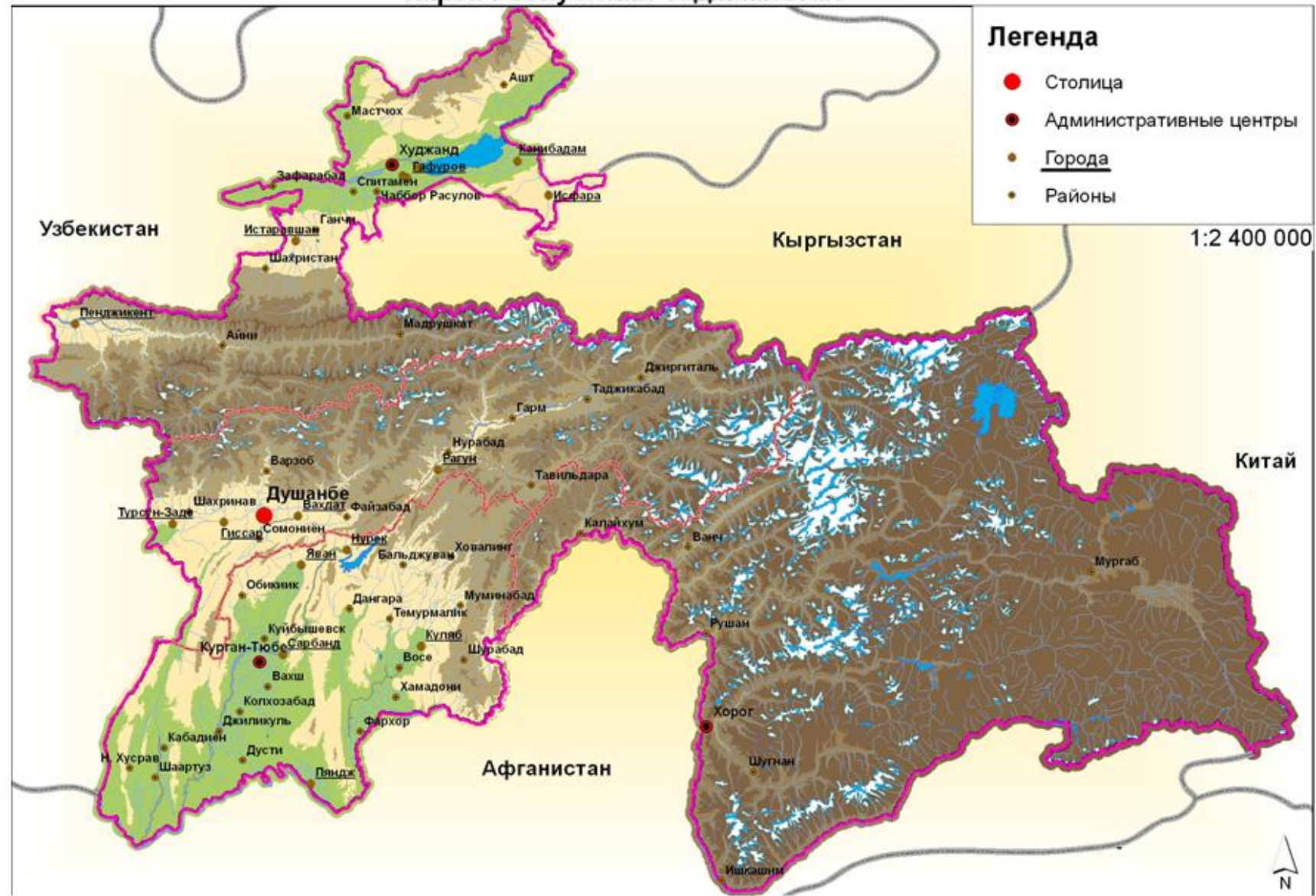
Мониторинг и Раннее Оповещение в Таджикистане

ЕЖЕМЕСЯЧНЫЙ ОТЧЕТ

МАЙ 2015



Карта Республики Таджикистан



ОБЩИЕ ТЕНДЕНЦИИ

УГРОЗЫ ПРИРОДНОГО ХАРАКТЕРА

В мае 2015 года согласно многолетним наблюдениям, очень высока опасность схода селей и оползней, выпадения сильных и продолжительных дождей, возникновения наводнений. Повышенная селевая опасность по всей республике и возможность возникновения наводнений в бассейнах рек Вахш, Кафарниган, Варзоб, Ширкент, Каратаг, Яхсу и Кызылсу.

ПОГОДНЫЕ УСЛОВИЯ

Температуры в мае 2015 г. будут в пределах климатической нормы по всей стране. Месячное количество осадков ожидается меньше нормы в Хатлонской и Согдийской областях, ГБАО и долинных районах РРП, и в пределах нормы в горных районах РРП.

ЭНЕРГЕТИЧЕСКАЯ БЕЗОПАСНОСТЬ

В конце апреля 2015 г. уровень воды в водохранилище Нурекской ГЭС составил 867,06 м над уровнем моря, что на 1,08 м ниже по сравнению с мартом 2015 г., и на 7,78 м выше прошлогоднего периода. Выработка электроэнергии в апреле 2015 г. была на 83,9 млн. кВт/ч больше по сравнению с тем же периодом прошлого года. Это обусловлено вводом в строй в прошлом году первого блока ТЭЦ «Душанбе-2» и второго агрегата ГЭС «Сангтуда-2».

ПРОДОВОЛЬСТВЕННАЯ БЕЗОПАСНОСТЬ

В мае цены на пшеницу и пшеничную муку в Таджикистане останутся стабильными в связи с наличием запасов местного урожая пшеницы и импорта из Казахстана. В целях предотвращения нашествия саранчи создан Республиканский штаб по борьбе с саранчой.

ЗДРАВООХРАНЕНИЕ

В мае эпидемиологическая обстановка по инфекционным заболеваниям характеризуется как относительно благополучная. С наступлением жаркого периода повышается риск роста заболеваемости острыми кишечными инфекциями.

МИГРАЦИЯ

В апреле 2015 года количество трудовых мигрантов составило 68737 человек, что на 16,5% меньше по сравнению с апрелем 2014 года. Снижение уровня трудовой миграции обусловлено въездом в Российскую Федерацию с 1 января 2015 года по заграничным паспортам и внесением Российской Федерацией изменений в действующем законодательстве, касающихся деятельности трудовых мигрантов зарубежных государств.

ЭКОНОМИКА

ВВП за январь-март 2015 г. составил 8310,0 млн. сомони (1524,3 млн. долларов США). Объем промышленного производства вырос на 16,7% по сравнению с тем же периодом 2014 г. Инфляция потребительских цен составила 1,5% по сравнению с декабрем 2014 г. Общая сумма остатков банковских кредитов в апреле 2015 года составила 10,6 млрд. сомони (1944,9 млн. долларов США). Объем выданных кредитов банками составил 3494,9 млн. сомони (641,3 млн. долларов США). В январе-марте внешнеторговый оборот был равен 966,2 млн. долларов США, что на 11,8% меньше, чем за тот же период 2014 г. Экспорт товаров составил 214,5 млн. долларов США, а импорт – 751,7 млн. долларов США.

Содержание

1. УГРОЗЫ ПРИРОДНОГО ХАРАКТЕРА	4
1.1. Возможные стихийные бедствия в мае 2015 г.	4
1.2 Стихийные бедствия в апреле 2015 г.	5
2. ПОГОДНЫЕ УСЛОВИЯ	5
2.1. Прогноз на май 2015 г.	5
2.2. Обзор погоды за апрель 2015 г.	5
3. ЭНЕРГЕТИКА.....	6
3.1. Производство электроэнергии	6
3.2. Потребление электроэнергии	7
3.3. Природный и сжиженный газ	8
3.4. Уголь	8
3.5. Уровень воды в водохранилище Нурекской ГЭС	8
4. ПРОДОВОЛЬСТВЕННАЯ БЕЗОПАСНОСТЬ	10
4.1. Отчеты о продовольственной безопасности	10
4.2. Цены на пшеничную муку	11
4.3. Цены на горючее	12
5. ЗДРАВООХРАНЕНИЕ	13
6. ЭКОНОМИЧЕСКИЕ ТЕНДЕНЦИИ	14
6.1. Общие тенденции	14
6.2. Трудовая миграция населения	17
6.3. Трудоустройство	18
6.4. Обменный курс	18
Приложение А - Прогноз погоды на май 2015 г.	19

1. УГРОЗЫ ПРИРОДНОГО ХАРАКТЕРА

1.1. Возможные стихийные бедствия в мае 2015 г.

По сведениям Информационно-аналитического центра Комитета по чрезвычайным ситуациям и гражданской обороне при Правительстве Республики Таджикистан (КЧС и ГО), согласно многолетним наблюдениям в мае очень высока опасность схода селей и оползней, выпадения сильных и продолжительных дождей, возникновения наводнений. Повышенная селевая опасность по всей республике и возможность возникновения наводнений в бассейнах рек Вахш, Кафарниган, Варзоб, Ширкент, Каратаг, Яхсу и Кызылсу.

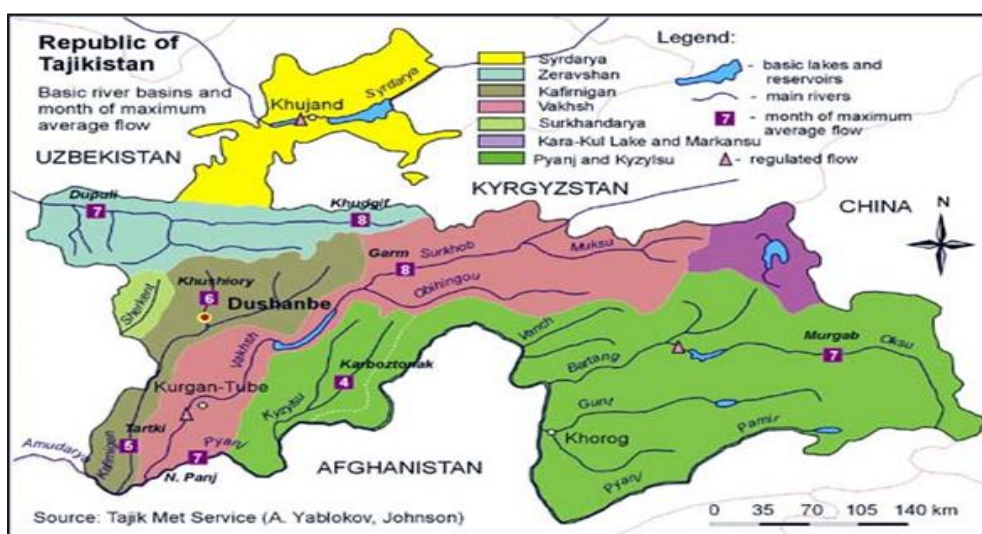


Таблица 1. Данные о стихийных бедствиях в мае месяце 2000-2014 гг.

Причины стихийных бедствий	2000	2001	2002	2003	2004	2005	2006	2007	2008	2009	2010	2011	2012	2013	2014	Всего
Ветер	2	9	2	2	5	1		1	2	1		2		1		28
Наводнение	4	1	11	2	7	4		3			1	2	1	1	3	40
Дождь	2	7	34	11	4	13	1	8	9	33	7	3	18		8	158
Землетрясение					3			1		1		1	6	2	1	15
Оползень, обвал, камнепад			2	2	2	3			1	3	2		7	1		23
Лавина													1	1		2
Подтопление	1		1													2
Град		3	6	2	1	5	1		5			3	8		2	36
Снегопады, морозы	1	1				1										3
Сель	5	5	26	14	9	32	1		9	32	15	9	24		5	186

Высокая температура	1																1
Засуха	1																1
Всего	17	26	82	33	31	59	3	13	26	70	25	20	65	6	19		495

1.2 Стихийные бедствия в апреле 2015 г.

ИАЦ/КЧС сообщает, что в апреле 2015 г. произошло 11 случаев стихийных бедствий, включающих: 3 случая по причине наводнения, 6 случаев - по причине схода оползней, 1 случай - по причине землетрясения и 1 случай - по причине грозы. За более подробной и последней информацией по обзору стихийных бедствий в апреле 2015 г. можно обратиться к Рабочей группе СМРО по электронному адресу: earlywarning.tj@gmail.com.

2. ПОГОДНЫЕ УСЛОВИЯ¹

2.1. Прогноз на май 2015 г.

По прогнозам Таджикского гидрометеорологического центра среднемесячные температуры в мае 2015 г. будут в пределах климатической нормы по всей стране.

Месячное количество осадков ожидается меньше нормы в Хатлонской и Согдийской областях, Горно - Бадахшанской Автономной Области (ГБАО) и долинах Районов Республиканского Подчинения (РРП) и в пределах нормы в горных районах РРП (Смотрите Приложение А с более подробным прогнозом погоды на май 2015 г.).

Регион		Выпадение осадков
Хатлонская область	Долины	33-79 мм
	Предгорья	112-135 мм
Согдийская область	Долины	17-33 мм
	Горные районы	44-75 мм
РРП	Долины	33-79мм
	Горные районы	57- 116 мм
ГБАО	Западный	30 - 56 мм
	Восточный	11-23 мм

2.2. Обзор погоды за апрель 2015 г.

Апрель в Таджикистане характеризовался частыми колебаниями температуры. Средняя месячная температура воздуха в большинстве районов была в пределах нормы, лишь в предгорных и горных районах была на 1-2⁰С выше климатической нормы и составила:

- в долинно-предгорных районах 13-18⁰С тепла;
- в горных районах 4-11⁰С тепла (в Дарвазе 15⁰С тепла);
- в высокогорьях -3+1⁰С;

¹ Информация в разделах 2.1 и 2.2 и Приложения А основана на отчетах Государственного агентства гидрометеорологии Таджикистана.

Наиболее теплая погода в республике отмечалась в периоды 9-14 и 22-25 апреля, когда дневная температура воздуха в долинах РРП и Хатлонской области повышалась до 28-35⁰ тепла, а в долинах Согдийской области температура днем составляла 28-32⁰ тепла, среднесуточная температура воздуха при этом была выше среднемноголетних значений на 3-5⁰С.

Наиболее холодные дни наблюдались в республике в периоды 1-2, 18-20, 26-30 апреля, когда температура воздуха в долинах ночью составляла 6-11⁰С тепла, а в Согдийской области 1 апреля температура воздуха составляла -3+3⁰С. Особенно резкое понижение температуры воздуха произошло 1 и 26 марта, когда в долинах максимальная температура воздуха понизилась до 10-15⁰С, среднесуточная температура при этом была на 3-5⁰С ниже среднемноголетних значений.

Осадки выпадали в долинах в течение 7-12 дней, в горах 7-9 дней. Наиболее сильные осадки выпали 1 апреля (в Душанбе за сутки выпало 27 мм, в Яване 28 мм, в Файзабаде 32мм, в Дарбанде 30 мм, в Гиссаре 43 мм, в Раште 40 мм, в Бустанабаде 30 мм, в Тавилдаре 55 мм, в Муминабаде 42мм и в Ховалинге 45мм) и 26 апреля (в Душанбе 42 мм, в Гиссаре 56 мм, в Ляхше 33 мм и в Яване 43 мм).

Месячное количество осадков в большинстве районов республики было ниже нормы и составило: (см. таблицу 3).

Регионы	% от нормы
Согдийская область	28-95%
Хатлонская область	43-85%
РРП	39-125%
По западу ГБАО	102-163%
По востоку ГБАО	12-126%.

3. ЭНЕРГЕТИКА

3.1. Производство электроэнергии²

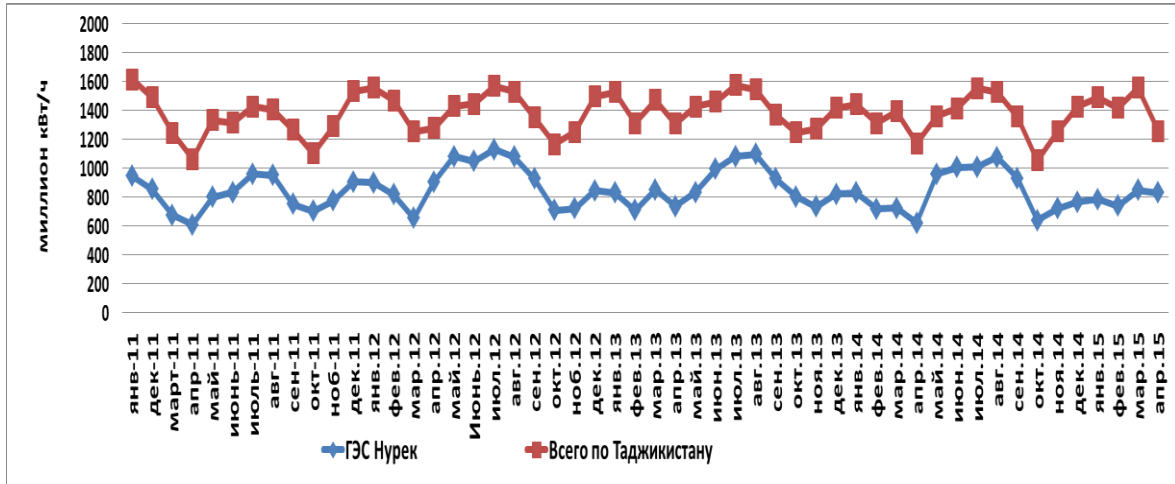
По информации из ОАХК «Барки Точик», общий объем выработки электроэнергии в апреле 2015 г. составил 1257 млн. килоВатт-часов (кВт/ч) или 41,9 млн. кВт/ч в сутки. Выработка электроэнергии в апреле 2015 г. понизилась на 16,5% (50,2 млн. кВт/ч) по сравнению с мартом 2015 г.

Выработка электроэнергии в апреле 2015 г. была на 83,9 млн. кВт/ч больше по сравнению с тем же периодом прошлого года. Это обусловлено вводом в строй в прошлом году первого блока ТЭЦ «Душанбе-2» и второго агрегата ГЭС «Сангтуда-2» (см. Раздел 3.5 далее).

(Более подробную информацию по производству электроэнергии можете получить в Центре СМРО: earlywarning.tj@gmail.com).

² Данные по производству и потреблению электроэнергии представлены экспертом по мониторингу и раннему оповещению из «Барки Точик».

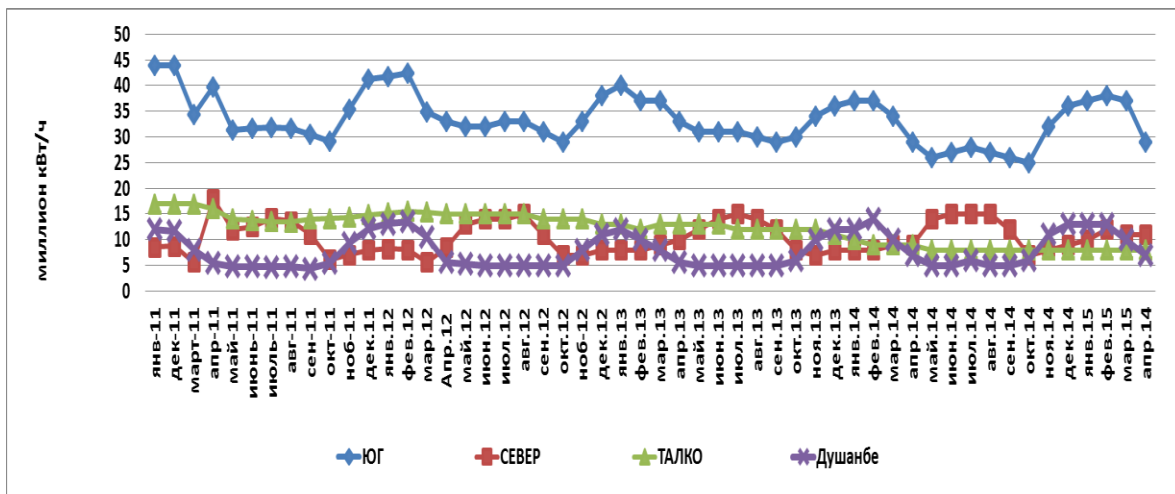
Общее производство электроэнергии – январь 2011 г. – апрель 2015 г. (млн. кВт/ч)



3.2. Потребление электроэнергии

Среднесуточное потребление электроэнергии основными регионами Таджикистана и Таджикской алюминиевой компанией (ТАЛКО), крупнейшим коммерческим потребителем электроэнергии, представлено на следующем графике. Общее потребление электроэнергии в апреле 2015 г. достигло 1207 млн. кВт/ч, что на 18,7% меньше по сравнению с мартом 2015 г. В апреле 2015 г. потребление электроэнергии было на 89,4 млн. кВт/ч больше по сравнению с тем же периодом прошлого года. В апреле 2015 года от ГЭС Сангтуда-1 и Сангтуда-2 по сетям 220 кВ и 110 кВ 43,9 млн. кВт/ч электроэнергии было поставлено в Афганистан, что на 2,7 млн. кВт/ч меньше, чем за тот же период прошлого года и составляет 3,5% от общего количества произведённой электроэнергии в стране. (Более подробную информацию по потреблению электроэнергии можно получить в Центре СМРО: earlywarning.tj@gmail.com).

Общее среднесуточное потребление электроэнергии – январь 2011 г. – апрель 2015 г. (млн. кВт/ч)



3.3. Природный и сжиженный газ

В связи с завершением контракта с Республикой Узбекистан в декабре 2012 года поставка природного газа в республику была приостановлена.

Таджикистан осуществляет поставку сжиженного газа автомобильным и железнодорожным транспортом. Согласно оперативным данным Министерства энергетики и водных ресурсов Республики Таджикистан, предприятиями зарегистрированными в министерстве за январь – апрель 2015 года импортировано в основном из Республики Казахстан, Республики Туркменистан и России 110806 тонн сжиженного газа, что на 23205 тонн больше, чем за тот же период 2014 г.

Более 60% автомобильного транспорта страны в качестве топлива используют сжиженный газ.

3.4. Уголь

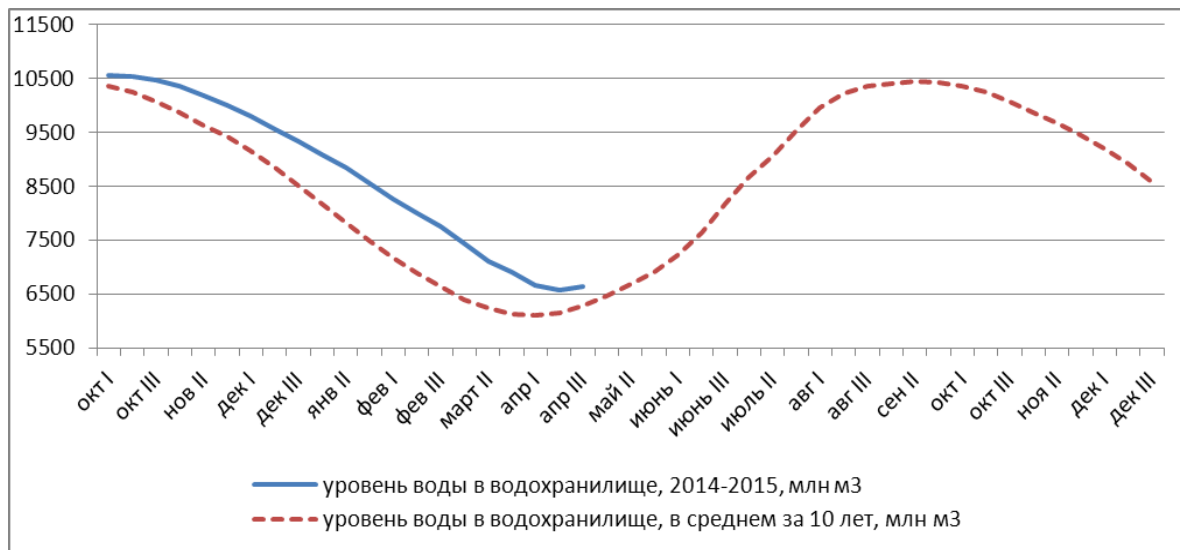
Согласно оперативным данным Министерства промышленности и новых технологий РТ добыча угля в апреле 2015 года составила 46076 тонн, что на 8838 тонн больше, чем в марте 2015 г. За январь-апрель 2015 года в Таджикистане было добыто 135547 тонн угля, что на 100861 тонн или на 34,4% больше, чем за тот же период прошлого года. Производство угля повысилось вследствие сдачи в эксплуатацию первого блока ТЭЦ «Душанбе-2» и перехода промышленных предприятий страны от более дорогостоящих природного газа и электроэнергии на более рентабельное топливо – уголь, для отопления и других потребностей (например, для переработки в газ для ТАЛКО).

3.5. Уровень воды в водохранилище Нурекской ГЭС³

Нижеследующая диаграмма **Объем воды - Нурекская ГЭС** показывает объем воды в водохранилище Нурекской ГЭС на конец апреля 2015 г. по сравнению со средним объемом за последние 10 лет (2004 – 2014 гг.). В конце апреля 2015 г. уровень воды в водохранилище Нурекской ГЭС составил 867,06 м над уровнем моря, что на 1,08 м ниже по сравнению с мартом 2015 г., на 7,78 м выше прошлогоднего периода и на 10,06 м выше отметки “мертвого объема” (857 м). Среднемесячный приток реки Вахш за апрель 2015 г. составляет 575 м³/сек, что на 39,9% больше по сравнению с тем же периодом прошлого года.

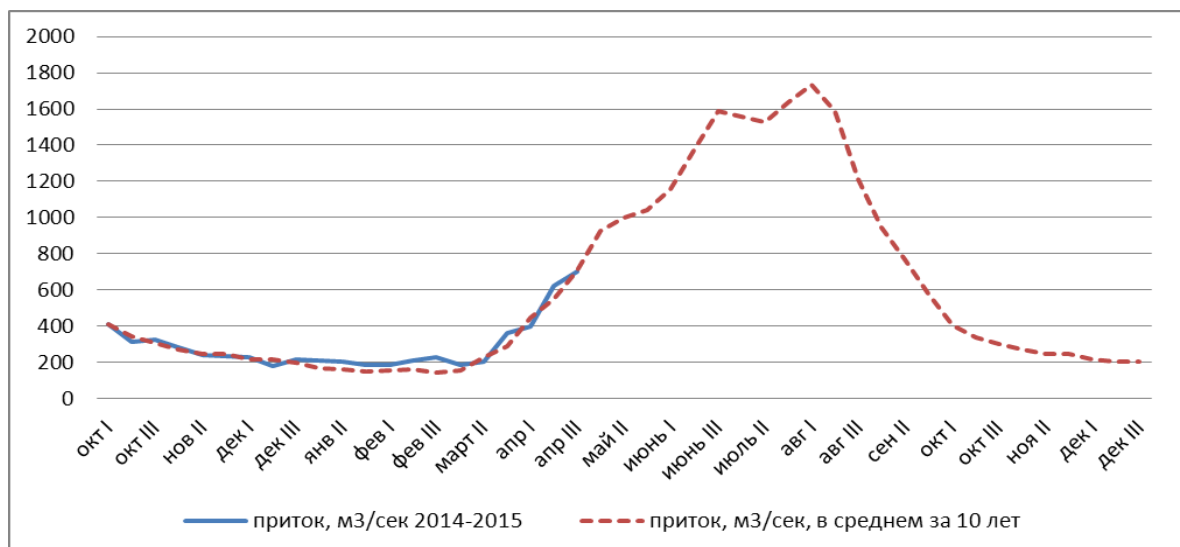
³ Данные ОАХК «Барки Точик»

Объём воды - Нурекская ГЭС (млн. м³)

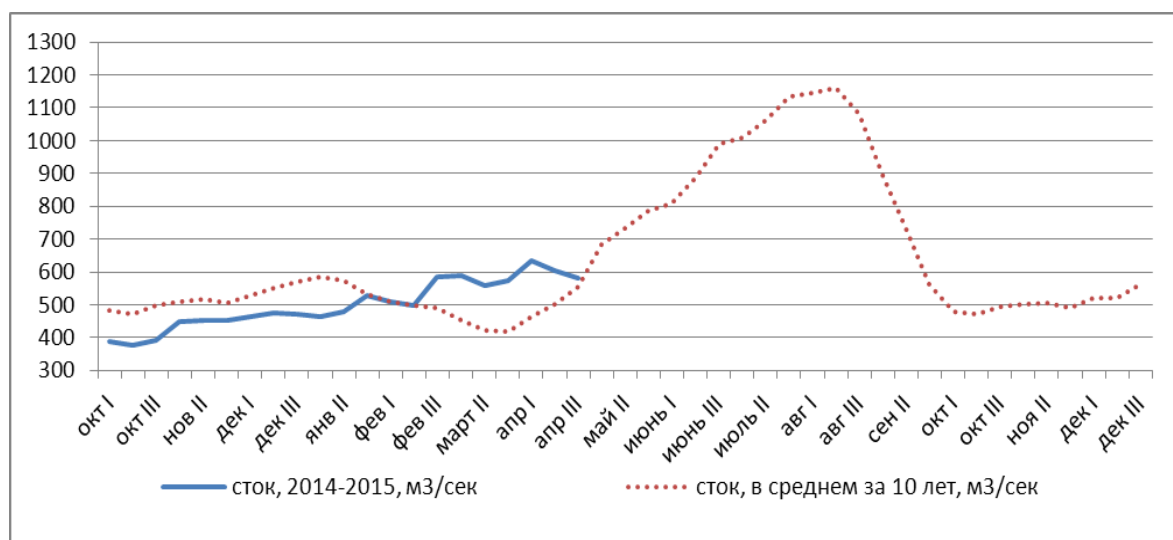


На нижеприведенной диаграмме **Приток воды в водохранилище Нурекская ГЭС** представлены объемы притоков воды в водохранилище Нурекской ГЭС. В конце апреля 2015 г. приток воды составил 704 м³/сек, что на 6,9 м³/сек ниже среднего значения 710,9 м³/сек за 2004-2014 гг.

Приток воды в водохранилище Нурекская ГЭС (м³/сек)



Как показано на диаграмме далее **Расход Воды из водохранилища – Нурекская ГЭС**, средний расход воды из водохранилища Нурекской ГЭС в конце апреля 2015 г. составил 580 м³/сек, что выше 10-летнего среднего показателя (552,9 м³/сек).

Расход воды из водохранилища – Нурукская ГЭС (м³/сек)**4. ПРОДОВОЛЬСТВЕННАЯ БЕЗОПАСНОСТЬ****4.1. Отчеты о продовольственной безопасности**

Согласно данным Министерства экономического развития и торговли РТ наиболее важные позиции в импорте продовольственной продукции занимают зерно и мука. В январе-марте текущего года в республику завезено 173,4 тыс. тонн зерна по средней цене 287 долларов США за тонну, и 33,4 тыс. тонн муки по средней цене 404 долларов США за тонну, что соответственно зерна на 1,8% больше и муки на 36,1% меньше по сравнению с январем-мартом прошлого года.

В апреле 2015 года цены на пшеничную муку на рынках страны оставались стабильными. По состоянию на 30 апреля 2015 года на рынках города Душанбе средняя цена 1 мешка (50 кг) муки первого сорта местного производства составляла 164 сомони и муки первого сорта производства Республики Казахстан – 167,5 сомони.

В январе-марте 2015 года средняя цена на импорт нефтепродуктов упала на 19,3% против января-марта прошлого года и составила 672 долларов США за тонну. За этот период в республику завезено 162,8 тыс. тонн нефтепродуктов, что на 31,2 тыс. тонн меньше, чем в прошлом году. Дизельное топливо импортировано 62,1 тыс. тонн по средней цене 631 доллар США за тонну, бензина – 78,1 тыс. тонн по средней цене 618 долларов США за тонну.

По сведениям Министерства сельского хозяйства весенний сев зерновых культур согласно прогнозу предусмотрен на площади 106280 га. По оперативным данным по состоянию на 5 мая 2015 года площадь сева составляет 104555 га (98,4%), что на 19451 га больше прошлогоднего периода.

Посадка картошки согласно прогнозу предусмотрена на площади 21140 га и по состоянию на 5 мая 2015 года площадь посадки составляет 11233 га (53,1%), что на 1947 га больше, чем за тот же период прошлого года.

В целях предотвращения нашествия саранчи создан Республиканский штаб по борьбе с саранчой. По состоянию на 30 апреля 2015 года, общая площадь распространения саранчи по республике составляет 29668 га, что на 58 га меньше по сравнению с тем же периодом прошлого года. До настоящего времени произведена химическая обработка на площади 19144 га, что на 3795 га больше по сравнению с тем же периодом прошлого года.

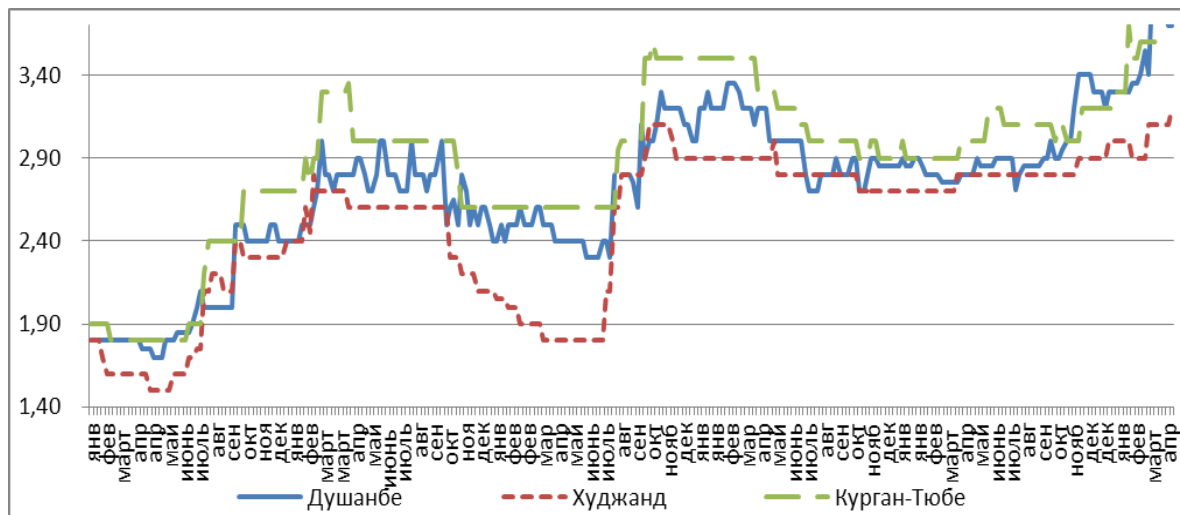
За дополнительной информацией можете обратиться к Рабочей группе СМРО по электронному адресу: Earlywarning.TJ@gmail.com.

4.2. Цены на пшеничную муку⁴

Пшеничная мука 1 сорта

На нижеследующей диаграмме представлены цены на пшеничную муку 1 сорта на рынках в Душанбе, Худжанде и Курган-Тюбе с января 2010 г. по конец апреля 2015г. В апреле 2015 г наблюдалось незначительное повышение цен на пшеничную муку на рынках города Худжанда по сравнению с мартом, и оставались без изменения на рынках городов Душанбе и Курган-Тюбе.

Цена на пшеничную муку 1 сорта на трех крупных рынках, январь 2010 – апрель 2015 гг. (сомони/кг)

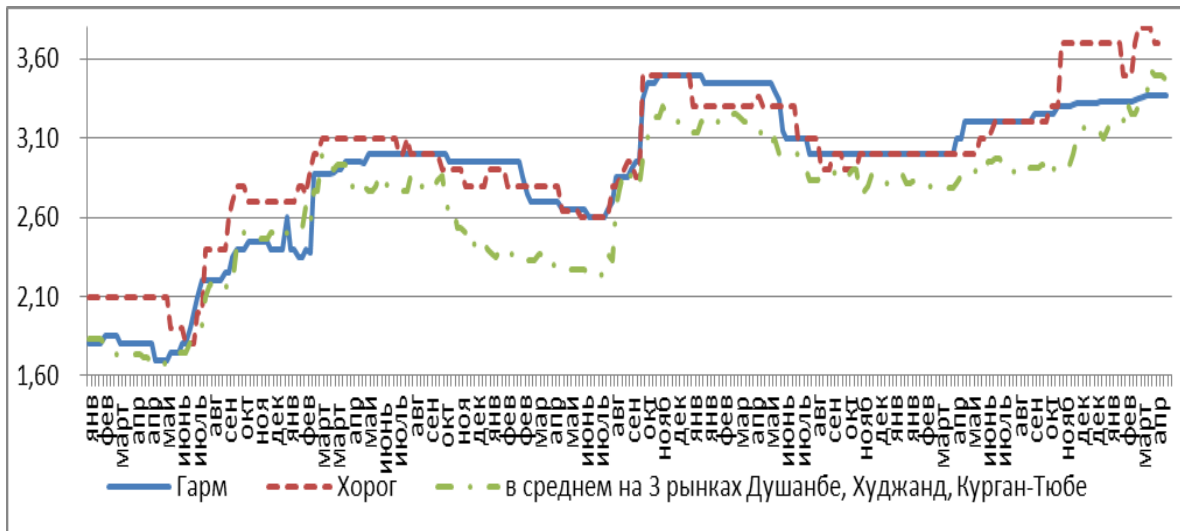


На нижеследующей диаграмме представлены цены на пшеничную муку 1 сорта на двух крупных региональных рынках в Гарме и Хороге и средние цены по Душанбе, Худжанду и Курган-Тюбе. В апреле 2015 г. наблюдалось понижение цен на

⁴ Цены на продовольствие и горючее взяты из Еженедельного мониторинга рынка Таджикистана, ВВПООН http://untj.org/country_context/coordination_mechanisms/agriculture&food_security/fsms/

пшеничную муку в Хороге по сравнению с мартом, в Гарме оставались без изменения.

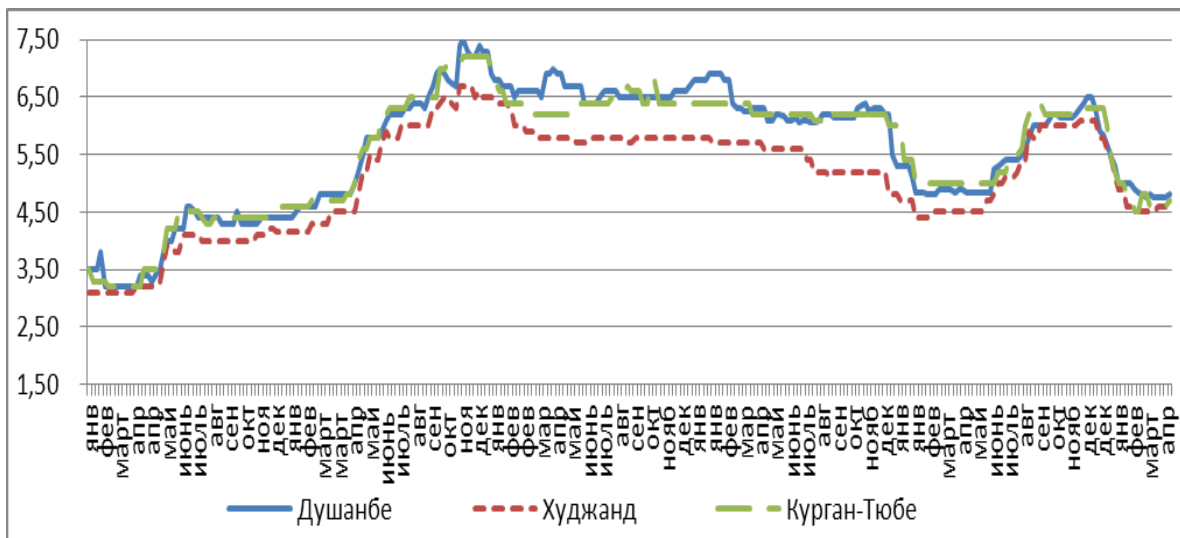
Цены на пшеничную муку 1 сорта в Гарме, Хороге и в среднем на трех крупных рынках, январь 2010 – апрель 2015 гг. (сомони/кг)



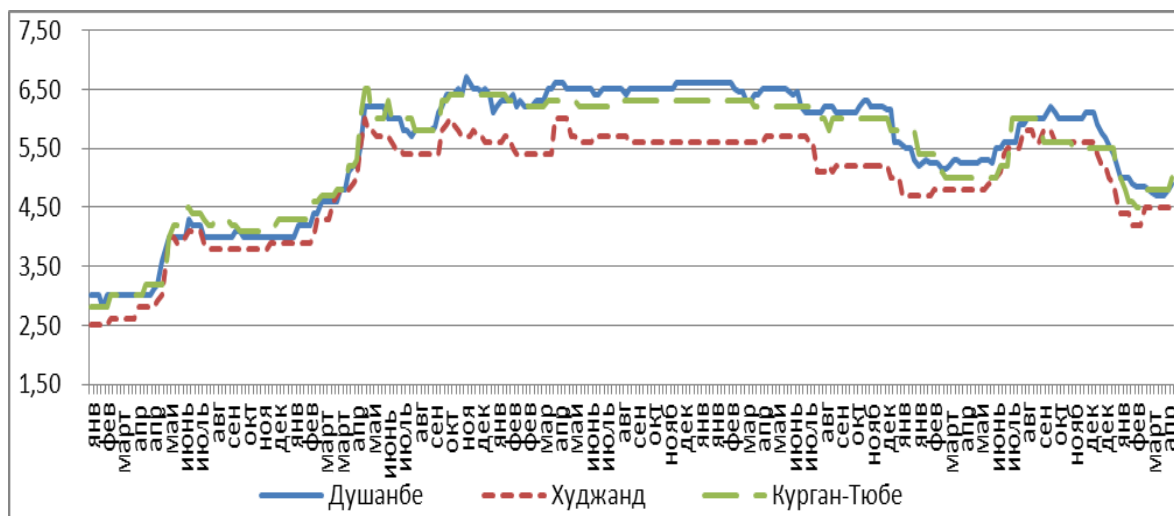
4.3. Цены на горючее

В апреле 2015 г. наблюдалось незначительное повышение цен на бензин и на всех рынках городов Душанбе, Худжанда и Курган-Тюбе по сравнению с мартом 2015 г. Цены на дизельное топливо на рынках городов Душанбе и Курган-тюбе так же незначительно повысились, но оставались без изменения на рынках города Худжанда. Это обусловлено проведением весенней посевной компании в стране.

Цены на бензин на трех крупнейших рынках, январь 2010 – апрель 2015 гг. (сомони/литр)



Цены на дизельное топливо на трех крупнейших рынках, январь 2010 –апрель 2015 гг. (сомони/литр)



5. ЗДРАВООХРАНЕНИЕ

По сведениям Министерства здравоохранения и социальной защиты населения РТ эпидемиологическая ситуация и тенденции по основным и регистрируемым инфекционным заболеваниям до 13 мая 2015 г. характеризуются как относительно благополучные, и по сравнению с аналогичным периодом 2014 года сложились следующим образом:

- сравнительное снижение числа случаев кишечных инфекций и болезней, передающихся через воду, в том числе острых кишечных инфекций и дизентерии;
- сравнительное снижение числа случаев брюшного тифа;
- снижение числа случаев вирусных гепатитов;
- снижение числа случаев заболеваний острыми респираторными вирусными инфекциями;
- сравнительное увеличение числа случаев заболеваний коклюшем;

Таблица 4. Статистические данные об эпидемиологической ситуации за апрель 2015 года в сравнении с аналогичным периодом прошлого года

№	Название болезни	2014	2015	Разница (-), (+)
1	Брюшной тиф	16	11	-5
2	Острые кишечные инфекции	2417	1900	-517
3	Дизентерия	85	66	-19
4	Коклюш	0	3	+3
5	Паратиф	0	2	+2
6	Бешенство	0	1	+1
7	Туберкулез	1002	910	-92
8	Острые респираторные инфекции	88312	50753	-37559
9	Грипп	3800	824	-2976

- сравнительное увеличение числа случаев заболеваний паратифом;
- сравнительное увеличение регистрации случаев заболеваний бешенством.

С наступлением весны снижается риск подъёма заболеваний острыми респираторными вирусными инфекциями, в том числе гриппом. Относительно других инфекционных заболеваний эпидемиологическая ситуация оценивается как благополучная.

Таблица 5. Ожидаемые риски на май месяц 2015 г. и рекомендуемые необходимые действия	
Ожидаемые риски	Рекомендуемые необходимые меры
Повышается риск роста заболеваемости острыми кишечными инфекциями в связи с наступлением жаркого периода, так как в этот период снижаются защитные функции организма (иммунитет) а также благоприятные климатические условия весеннего сезона могут способствовать этому.	Соблюдать условия хранения и транспортировки скоропортящихся продуктов питания.
Возможность возникновения пищевого отравления (ботулизм) сохраняется, так как еще имеется запас консервированных продуктов у населения.	Быть внимательным к консервам домашнего приготовления. Перед употреблением соблюдать рекомендации специалистов. При выявлении сомнительных признаков в консервированных банках (помутнения жидкости содержимого продукта и бомбаж крышек), произвести повторную тепловую обработку продуктов при температуре от 80-100 ⁰ С в течение 15-мин. В лучшем случае отказаться от употребления таких продуктов.
Согласно официальной статистике службы Государственного ветеринарного надзора наблюдается рост заболеваемости бруцеллёзом среди животных, что в свою очередь способствует росту заражения населения бруцеллёзом от животных.	Раннее выявление больных и их лечение, проведение комплексных профилактических мероприятий.
В связи с тем, что не проводится регистрация, паспортизация и регулярная вакцинация собак (даже в столице) со стороны службы Государственного ветеринарного надзора, риск смертности от бешенства остаётся высоким.	Усилить контроль над бродячими животными, при необходимости принять меры по отлову и изоляции бродячих собак, вакцинация домашних животных. При укусе животными необходимо немедленно обратиться в ближайшее лечебное учреждение.

6. ЭКОНОМИЧЕСКИЕ ТЕНДЕНЦИИ

6.1. Общие тенденции

Валовой внутренний продукт республики за январь-март 2015 года по сравнению с аналогичным периодом прошлого года вырос на 5,3% и составил 8310,0 млн. сомони

(1524,3 млн. долларов США). Показатель роста ВВП по сравнению с аналогичным периодом прошлого года снизился на 1,7 процентных пункта. Индекс-дефлятор цен составил 101%. ВВП на душу населения в отчетный период составил 994,7 сомони (182,5 долларов США).

В январе-марте 2015 года промышленными предприятиями произведено продукции на сумму 2516,3 млн. сомони (461,6 млн. долларов США), что на 16,7% больше по сравнению с тем же периодом прошлого года. Рост объема промышленной продукции в январе-марте 2015 года по сравнению с январем-мартом 2014 года, обусловлен значительным его приростом в: добывающей промышленности на 20,3%, обрабатывающей промышленности на 15,5%, производстве и распределении электроэнергии, газа и воды на 15,6%. Доля продукции добывающей промышленности составила 10,5%, обрабатывающей промышленности (пищевая, текстильная, нефтехимическая и металлургическая промышленность) 60,4%, доля производства и распределения электроэнергии, природного газа и воды 29,1%.

Объем валовой продукции сельского хозяйства во всех категориях хозяйств за январь-март 2015 года составил 1049,7 млн. сомони (192,5 млн. долларов США), по сравнению с январем-мартом прошлого года он увеличился на 5,3%. Объем валовой продукции сельского хозяйства в отчетный период составил, включая продукцию растениеводства – 6,0 млн. сомони (1,1 млн. долларов США) или больше на 7,2%, и животноводства – 1043,7 млн. сомони (191,4 млн. долларов США) или больше на 5,3%.

Объем инвестиций в основной капитал за счет всех источников финансирования за январь-март текущего года составил 1232 млн. сомони или 226 млн. долларов, что на 0,9% больше января-марта прошлого года. За 1 квартал 2015 года по объектам производственного назначения было освоено инвестиций на сумму 610,6 млн. сомони (112,0 млн. долларов США) или 49,6%, по объектам непромышленного назначения было освоено инвестиций на сумму 621,4 млн. сомони (114,0 млн. долларов США), или 50,4% от общего объема инвестиций в республике. Большинство инвестиций, 46,3%, было вложено в государственный сектор. На частный сектор приходится 33,2% и иностранную собственность – 20,5%.

В январе-марте текущего года по сравнению с декабрем 2014 года уровень инфляции в потребительском секторе составил 1,5%. Основной вклад в инфляцию внесли продовольственные товары, на - 2,1%, платные услуги на - 1,9% и непродовольственные товары на - 0,4%.

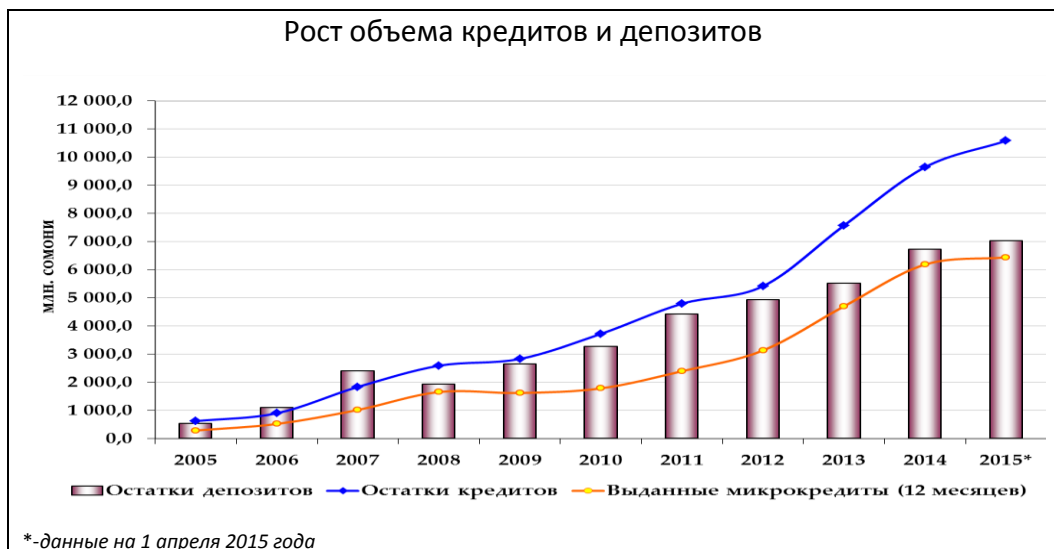
Согласно данным Министерства финансов РТ за январь-март 2015 года общий объем государственного бюджета составил 2949,5 млн. сомони (541 млн. долларов США), или 36,5% от ВВП.

Общий объем остатков кредитов на 1 апреля 2015 года составил 10,6 млрд. сомони (1944,9 млн. долларов США), увеличившись по сравнению с аналогичной датой 2014

года на 31,7%. Положительная тенденция кредитования обусловлена в основном увеличением остатков кредитов в иностранной валюте на 39,3%. Объем выданных кредитов отраслям экономики за данный период составил 3494,9 млн. сомони (641,3 млн. долларов США), увеличившись по сравнению с аналогичным периодом прошлого года на 58,1%. Объем погашенных кредитов достиг 2686,9 млн. сомони (493 млн. долларов США), что составляет 76,9% от общего объема выданных за этот период кредитов.

Из общего объема кредитов на внешнюю торговлю приходится 27,0%, строительство 17,6%, потребление 16,2%, промышленность 11,8%, сельскохозяйственный сектор 13,0%, финансовое посредничество 2,2% и другие сектора 12,2%. В то же время, развитие кредитных вложений для предпринимательской деятельности в стране, остаётся основным и приоритетным направлением денежно-кредитной политики. Из общего объема кредитов, выданных банковской системой 53,5% были направлены отечественным предпринимателям.

Развитие микрокредитования по всей территории страны, особенно в отдаленных горных районах продолжает оставаться приоритетным и важным направлением, на реализацию которого банковская система страны направляет все свои возможности. С начала 2015 года объем остатков предоставленных микрокредитов составил 1621,7 млн. сомони (297,6 млн. долларов США), увеличившись по сравнению с аналогичным периодом прошлого года на 18,7%. В отдаленных горных регионах страны было выдано микрокредитов на сумму 179,7 млн. сомони (33,0 млн. долларов США), что по сравнению с аналогичным периодом предыдущего года больше на 0,7%.



Внешнеторговый оборот республики в январе-марте текущего года составил 966,2 млн. долларов США, что на 11,8 % меньше с январем-мартом 2014 года. Экспорт товаров составил 214,5 млн. долларов США и импорт достиг 751,7 млн. долларов США. Отрицательное сальдо внешнеторгового оборота республики составило 537,2 млн. долларов США.

6.2. Трудовая миграция населения

По сведениям Миграционной службы Министерства труда, миграции и занятости населения Республики Таджикистан за четыре месяца 2015 г. всего 232429 трудовых мигрантов выехали из Таджикистана, что на 0,2% меньше, чем за тот же период прошлого года и 130087 вернулись обратно.

В апреле 2015 года количество трудовых мигрантов составило 68737 человек, что на 16,5% меньше по сравнению с апрелем 2014 года. Снижение уровня трудовой миграции обусловлено въездом в Российскую Федерацию с 1 января 2015 года по загранпаспортам и внесением Российской Федерацией изменений в действующем законодательстве, касающихся деятельности трудовых мигрантов зарубежных государств.

Диаграмма ниже **Ежемесячная трудовая миграция за пределы Таджикистана 2010 – 2015гг.** дает обобщение данных ежегодной трудовой миграции по годам, с 2010 г. по 2015 г.

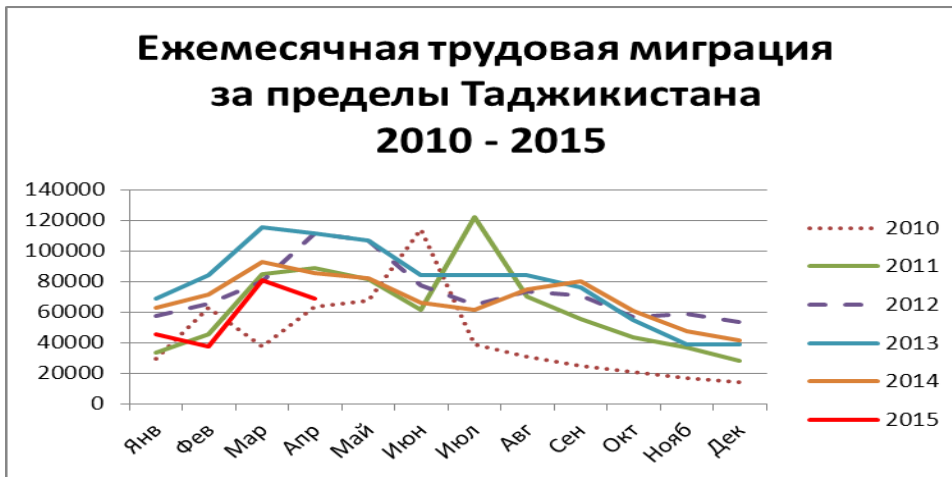
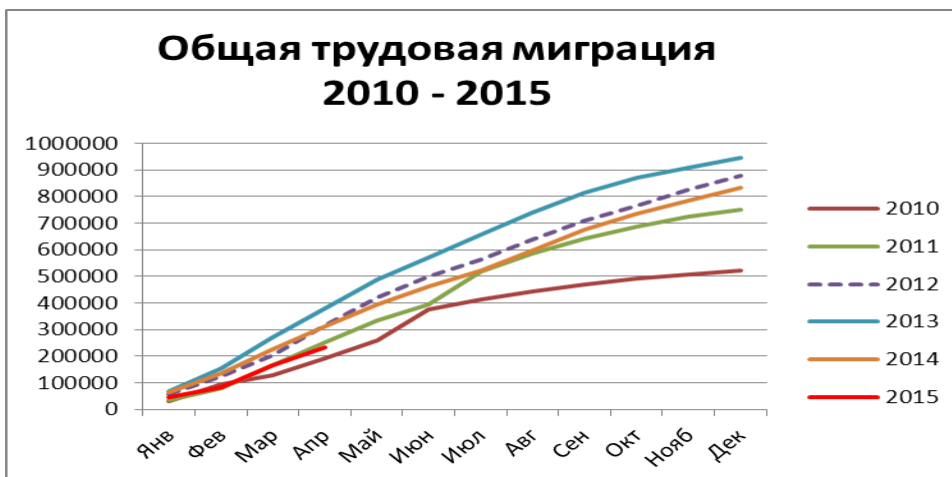


Диаграмма **Общая трудовая миграция 2010-2015 гг.** показывает, что общий уровень трудовой миграции в 2015 г. ниже уровня трудовой миграции того же периода в 2014 году.



6.3. Трудоустройство

Согласно данным Агентства труда и занятости населения Министерства труда, миграции и занятости населения Республики Таджикистан за январь-апрель 2015 г. в Агентство за помощью обратились 40358 граждан. Из них, как граждане, ищущие работу, зарегистрированы 25134 человек и признаны официально безработными 17763 человек. За четыре месяца текущего года при содействии органов службы занятости населения трудоустроено 11954 человек, что в процентном соотношении составляет 29,6% от числа всех обратившихся граждан. Основные причины незначительного количества трудоустроенных граждан состоят в том, что большинство безработных не имеют профессионально-технической подготовки или потеряли навыки в связи с длительными перерывами в работе, а также низкий уровень заработной платы, предоставляемой работодателями.

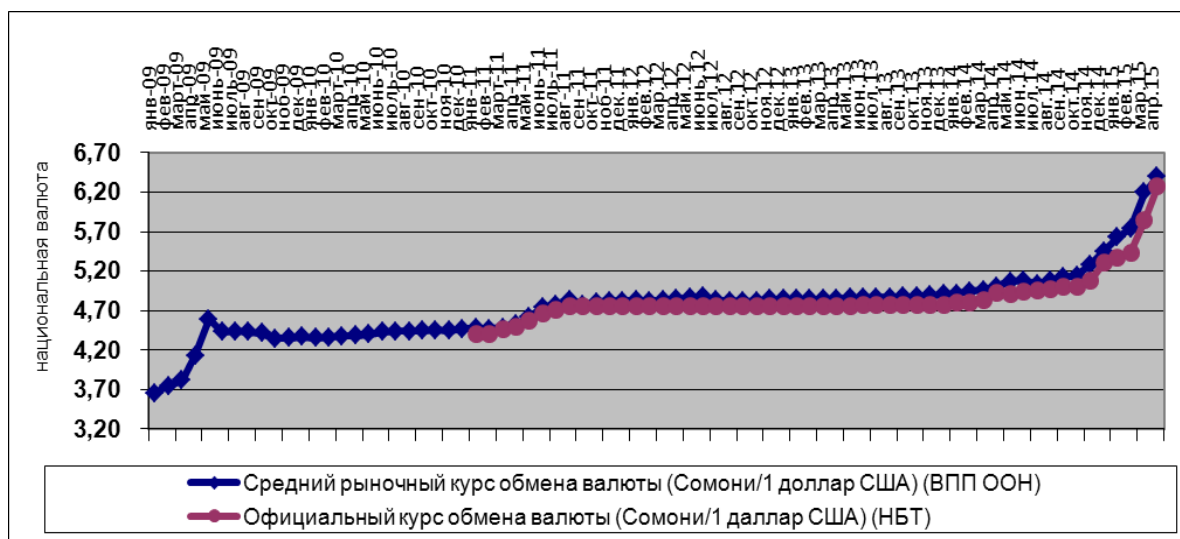
В апреле 2015 г. пособие по безработице получили 3134 безработных на общую сумму 1331 тыс. сомони (244,2 тыс. долларов США). С учетом остатков 2014 г. на 1 мая 2015 г. на учете в службах Агентства состоят 86745 человек, как граждане, ищущие работу, из них статус безработного имеют 56966 человек. За 4 месяца 2015 г. 7493 человек направлены на профессиональное обучение, 2042 человек – на общественно-оплачиваемые работы и 1080 гражданам предоставлены льготные кредиты для организации собственного предпринимательства.

По информации Агентства труда и занятости населения за четыре месяца 2015 г. было создано 61538 новых рабочих места, что на 45,5% больше, чем за тот же период прошлого года (42299).

6.4. Обменный курс

Нижеследующая диаграмма показывает официальный обменный курс как Национального банка Таджикистана (НБТ), так и неофициальный (рыночный) обменный курс, отмечаемый еженедельно ВПП ООН. Курс НБТ на 1 мая 2015 г. повысился и составляет 6,27 таджикских сомони за 1 доллар США. Из офиса ВПП ООН сообщили, что средний рыночный обменный курс на 5 самых крупных рынках в Таджикистане на 1 мая 2015 г. составил 6,40 таджикских сомони за 1 доллар США.

Обменный курс таджикского сомони по отношению к доллару США, январь 2009 г. – апрель 2015 г.





Приложение А - Прогноз погоды на май 2015 г.

Хатлонская область и долины Районов республиканского подчинения (РРП)

Средняя месячная температура воздуха ожидается около климатической нормы и составит: в долинах 19-24⁰С, в предгорных районах 15-18⁰С тепла. Предполагается, что в первой и второй декадах месяца будет преобладать повышенный температурный режим. Днем в долинах температура воздуха будет 27-32⁰С тепла, ночью от 12-17⁰С тепла, в предгорьях - днем от 22-27⁰С тепла, ночью в пределах 8-13⁰С тепла. В третьей декаде ожидается небольшое понижение температуры воздуха ночью до 9-14⁰С тепла, днем до 24-29⁰С тепла.

Месячное количество осадков ожидается меньше нормы (норма по югу Хатлонской области 14-27 мм, по остальным долинным районам 33-79 мм, в предгорных районах 112-135 мм).

Согдийская область

Средняя месячная температура воздуха ожидается в пределах климатической нормы и составит: в долинах 19-24⁰С, в предгорьях 15-19⁰С, в горах 8-11⁰С тепла. Предполагается, что в первой и второй декадах месяца будет преобладать повышенный температурный режим. Днем в долинах температура воздуха будет колебаться в пределах 28-33⁰С тепла, ночью 12-17⁰С тепла, в предгорьях - днем 22-27⁰С тепла, ночью в пределах 9-14⁰С тепла. В третьей декаде ожидается небольшое понижение температуры воздуха ночью до 9-14⁰С тепла, днем до 24-29⁰С тепла.

Месячное количество осадков ожидается ниже нормы (норма в долинах 17-33 мм, в предгорных и горных районах 44-75 мм).

Горные регионы РРП и Западные регионы ГБАО

Средняя месячная температура воздуха ожидается в пределах нормы и составит 12-17⁰С тепла. Преобладающая температура воздуха ночью 5-10⁰С тепла с повышением в отдельные дни до 15⁰С тепла, днем в первой и второй декадах 20+25⁰С тепла, в третьей декаде 14-19⁰С тепла.

Предполагается, что распределение осадков по данной территории будет неравномерным. В горных районах республиканского подчинения месячная сумма осадков ожидается в пределах нормы (норма 57-116 мм), по западным районам ГБАО местами ниже нормы (норма 30-56 мм).

Восточные регионы ГБАО

Ожидаемая средняя месячная температура воздуха будет в пределах климатической нормы и составит 2-7⁰С тепла. В течение месяца ожидается колебание ночной

температуры от 3-8⁰С мороза до 0-5⁰С тепла, дневной в пределах 5-10⁰С тепла, лишь в середине месяца возможно повышение температуры воздуха до 14⁰С тепла.

Месячное количество осадков ожидается меньше нормы (норма 11-23 мм).

Целью выпуска ежемесячных отчетов по мониторингу и раннему оповещению в Таджикистане является регулярное предоставление информации и проведение краткого анализа развития природных, экономических, продовольственных, энергетических и других факторов риска в Таджикистане. Данные и информация в данном отчете предоставлены различными источниками и составлены Группой экспертов государственных организаций и учреждений Центра по мониторингу и раннему оповещению (ЦМРО) при Министерстве Экономического Развития и Торговли (МЭРТ) РТ при поддержке ПРООН и Агентство США по Международному Развитию (USAID) в Таджикистане. ЦМРО при МЭРТ был создан совместно с Программой Развития ООН в Таджикистане в 2010 году. Члены рабочей группы ЦМРО представляют следующие организации и учреждения:

Министерство экономического развития и торговли РТ

Министерство промышленности и новых технологий РТ

Министерство энергетики и водных ресурсов РТ

Министерство труда, миграции и занятости населения РТ

Министерство здравоохранения и социальной защиты населения РТ

Министерство сельского хозяйства РТ

Министерство внутренних дел РТ

Комитет по чрезвычайным ситуациям и гражданской обороне при Правительстве РТ

Агентство по статистике при Президенте РТ

Главное управление геологии при Правительстве РТ

Национальный банк РТ

Миграционная служба Министерства труда, миграции и занятости населения РТ

ОАХК «Барки точик»

ОАО «Таджиктрансгаз»

Государственное учреждение по гидрометеорологии

Агентство труда и занятости населения

Институт геологии, сейсмостойкого строительства и сейсмологии Академии Наук РТ

Центр Мониторинга и раннего оповещения при МЭРТ не несет ответственность за качество и точность данных, представленных внешними источниками, и анализ, основанный на этих данных.

Контактная информация:

Министерство экономического развития и торговли
Таджикистана, ул. Бохтар, 37, 2-й этаж, офис 225, Душанбе 734002
e-mail: earlywarning.TJ@gmail.com
Тел. (992 37) 223-06-96

Отчет доступен на сайте:

<http://www.medt.tj/en/index/index/pageId/791/>

и

<http://untj.org/coordination-mechanisms/disaster-management/monitoring-and-early-warning-system>